

APH.

Amicale Philatélique de l'Hay-les-Roses
et Cartophilie

Bulletin n° 139

1^{er} et 2^e trimestres 2015

Diplôme d'honneur
GAPHIL
2004



Les objets autour du
timbre et du courrier



Benjamin Rabier
et la publicité



Et aussi...

Nouvelles de l'Amicale
Vu sur le net
Lu pour vous
Infos APH

Timbres
parus et à paraître

A.P.H.

Amicale Philatélique de L'Hay-les-Roses et Cartophile

Bulletin n° 139

Rédacteur en chef : Luc Peyre (A.P.H. 555)

1^{er} et 2^e trimestre 2015

Pages

- 1 Sommaire
- 2 Conseil d'administration
- 3 Le Mot du Président *par S. Camilleri*
- 4/8 Compte-rendu de l'assemblée générale 2014
- 9/14 Les objets autour du timbre et du courrier *par Gisèle Vivance*
- 15/23 Benjamin Rabler et le succès de la carte postale illustrée par Ghislaine et Jean-Pierre Colleter
- 24 Vu sur le net
- 25 Lu pour vous
- 26/27 Nouveautés parues et à paraître
- 28 Nouvelles de l'Amicale



Amicale Philatélique de l'Haÿ-les-Roses
 Siège social : Maison des Associations Culturelles
 73 ave Larroumès – 94240 l'Haÿ-les-Roses
 (Février 2015)

Conseil d'administration

Président et

Responsable Carnets circulation **CAMILLERI Sauveur** sauveur.camilleri@wanadoo.fr

Vice-Présidente et

Trésorière générale **CHANRAUD Ghislaine** sylvain.chanraud@free.fr

Présidents d'honneur

MICHON Bernard

Secrétaire général

HOUTTEMANE Philippe ph.houttemane@charles-freres.com

Bulletin

PEYRE Luc peyreluc94 @laposte.net

Bibliothèque et Abonnements

Nouveautés de France et

Nouveautés du monde **MULLER Helmut** h.mueller@orange.fr

Circulation Carnets

LEFEVRE Daniel

Matériel Philatélique

JAULAIN Jean-Pierre jeanpierre.jaulain@free.fr

Emissions spéciales France

MULLER Helmut

Internet

VIVANCE Sylvain choumingfu@wanadoo.fr

Jeunesse

VIVANCE Gisèle sylgis55@orange.fr

Le mot du Président

Notre 11^{ème} bourse multi collections s'est déroulée le 30 novembre dernier et a connu, comme les précédentes un franc succès.

Vous avez été très nombreux à venir nous rendre visite et nous allons tout faire pour que la prochaine bourse qui aura lieu le 22 novembre 2015 soit également une réussite.

Je crois savoir que 2015 sera une année très riche en évènements philatéliques ; je vous informerai en temps voulu des villes où les manifestations se dérouleront.

N'hésitez pas à vous rendre à ces expositions philatéliques, c'est toujours une source d'enrichissement pour étoffer ses connaissances ; c'est également un bon moyen pour trouver la ou les pièces manquantes à sa collection.

Il semblerait qu'un timbre sur la réouverture de la Bièvre pourrait paraître en Novembre 2015 ; vous n'êtes pas sans savoir que les travaux afférents à cette réouverture sont en cours depuis plusieurs mois à L'Haÿ les Roses.

Sauveur CAMILLERI



AMICALE PHILATELIQUE DE L'HAY LES ROSESDIMANCHE 18 JANVIER 2015**COMPTE RENDU DE L'ASSEMBLEE GENERALE POUR L'EXERCICE 2014****OJ - 1 Allocution du président Sauveur CAMILLERI**

Chers amicalistes et amis ;

Je vous remercie vivement de votre présence à cette assemblée générale de notre amicale philatélique pour l'exercice 2014.

Avant toute chose, je tiens à vous présenter mes meilleurs vœux pour cette nouvelle année 2015, qu'elle vous apporte à toutes et à tous, une bonne santé et plein de bonnes choses.

Je suis moi-même adhérent à notre amicale philatélique depuis maintenant 32 ans et c'est la 8^{ème} année que j'occupe le poste de président, et c'est donc la 8^{ème} assemblée générale que je préside.

Je remercie d'ailleurs vivement tous les membres du conseil d'administration de me faire confiance pour cette présidence et comme chaque année, je mettrai tout en œuvre pour ne pas les décevoir.

En ce mois de janvier 2015, l'APH compte 65 membres, 64 adultes et un jeune ; elle en comptait 73 l'année dernière à la même époque. Nous sommes 24 présents, nous étions 24 l'an passé. Nous avons reçu 18 pouvoirs, nous en avons reçu 16 l'an passé.

Le quorum étant atteint, nous pouvons ouvrir la séance et donc débattre en toute quiétude et sérénité.

Je voudrais maintenant vous dire quelques mots sur les différents services existants au sein de notre amicale et je souhaite aussi et surtout vivement rendre hommage à tous les membres du conseil d'administration qui œuvrent volontairement au bon fonctionnement de ces différents services. Ils sont très souvent présents à nos réunions dominicales pour répondre à vos attentes et satisfaire vos besoins.

Ghislaine CHANRAUD : notre vice présidente et trésorière générale, elle me seconde et s'occupe particulièrement de l'encaissement de nos adhésions et cotisations, et de la gestion de notre trésorerie dont elle va d'ailleurs nous faire un rapport sur l'exercice passé dans quelques instants.

Gisèle VIVANCE : elle s'occupe de notre section jeune (section jeune représentée ardemment par Lucas) et elle prendra la parole tout à l'heure.

Même si elle ne fait pas partie du conseil d'administration, je souhaite tout de même citer Madame Bergeron, qui participe avec Gisèle à l'animation de cette section jeune, notamment sur le montage de collections sur le thème de la bande dessinée.

Helmut MULLER : que vous connaissez, il se charge de vous procurer les nouveautés d'un quelconque pays du monde entier, y compris la France bien sûr. Il a aussi repris les réservations qui étaient faites par André MOUSSARD, qui a quitté la région parisienne pour aller vivre une paisible retraite en Vendée. Et d'ailleurs il m'a demandé de vous saluer tous.

Luc PEYRE : le rédacteur en chef de notre bulletin trimestriel. Il a une 2^{ème} fonction au sein de l'APH puisqu'il s'occupe de la gestion de notre bibliothèque. Il va aussi prendre la parole pour vous parler de ces activités et il vous dira quelques mots sur la section cartophile (cartes postales anciennes) que nous avons mis en place début 2014.

Philippe HOUTTEMANE : notre secrétaire général ; c'est lui qui rédige nos courriers, convocations, rapports et comptes rendus de nos différentes réunions.

Nous aurons également le plaisir d'écouter Philippe, tout à l'heure. Il nous dira quelques mots sur notre 11^{ème} bourse multi-collections qui a eu lieu au mois de novembre 2014.

Jean-Pierre JAULAIN : lui s'occupe de vous procurer toutes les fournitures nécessaires pour un bon suivi de vos collections : catalogues, classeurs, albums etc...

Sylvain VIVANCE : notre webmaster, c'est lui qui gère notre site internet. Il vous dira quelques mots à ce sujet.

Daniel LEFEVRE : il me seconde dans la gestion des carnets de circulation. C'est notamment à lui que vous vous adressez le dimanche pour sélectionner des carnets de circulation dans lesquels vous effectuez vos prélèvements.

Voilà, j'en ai fini avec la présentation des différents services et membres de notre conseil d'administration.

Cependant, même si chacun de ces différents postes semblent aujourd'hui avoir un responsable, il est bien évident que nous avons encore et toujours besoin de bonnes volontés pour aider et participer activement au bon fonctionnement de cette amicale philatélique.

En conclusion, je voudrais vous dire que toute cette vie associative ne pourrait se faire sans l'aide et l'appui de la maison des associations culturelles de l'Haÿ les Roses. Un grand merci à Vincent JEANBRUN, Maire de l'Haÿ les Roses, à Mélanie NOWAK, Maire adjointe déléguée à la vie associative à la maison des associations culturelles, à Bernard BATTESTI, président de la MAC et à Didier URBAIN, le directeur de la MAC, ainsi qu'à ses collaboratrices et collaborateurs.

OJ – 2 Adoption du procès verbal de l'assemblée générale de 2013

Le procès verbal de l'assemblée générale 2013 faite en janvier 2014 est accepté à l'unanimité par les amicalistes présents. Le compte rendu a été publié dans le bulletin n ° 136 du 2^{ème} trimestre 2014.

OJ – 3 Rapport du secrétaire général Philippe HOUTTEMANE

Je voudrais vous faire un petit compte rendu de notre 11^{ème} bourse multi-collections qui a eu lieu au moulin de la Bièvre, le dimanche 30 novembre 2014.

Le nombre de visiteurs n'a pas pu être quantifié, mais on peut l'estimer à 350.

24 tables de vendeurs ont été installées, représentant une recette de 258 Euros. Nous avons réalisé également une recette de 60 Euros, en vendant diverses enveloppes, ce qui nous a permis de réaliser une animation jugée intéressante. Au total, on a fait 618 Euros de recettes pour 325 Euros de dépenses, ce qui nous laisse un bénéfice de 293,75 Euros, représentant un meilleur résultat que l'année précédente.

Les vendeurs ont été en général, satisfaits de leur chiffre d'affaires.

OJ - 4 Rapport de la trésorière générale

Nous tenions à remercier la Mairie et la MAC qui, comme chaque année, nous attribuent une aide financière pour nos différentes activités. Malgré cela, nous avons un bilan négatif de 75,75 Euros.

Cette année, nous avons dû prendre en charge, une partie des frais d'affranchissement du bulletin, l'achat des reliures, ainsi que les cadres pour notre exposition. Habituellement, ces dépenses ne sont pas imputées sur notre budget.

Nous devons réfléchir aux différentes possibilités pour diminuer nos frais d'envois et frais de fonctionnement.

OJ – 5 Cotisation 2016

Nous proposons d'augmenter la cotisation, qui n'a pas évoluée depuis plusieurs années, le montant de l'adhésion restant identique. Sauveur nous présente différents arguments pour justifier cette hausse, notamment en comparant les cotisations des clubs philatéliques voisins.

- Adhésion adulte : 10 Euros
- « jeune : 6 Euros
- Cotisation adulte : 20 Euros au lieu de 18 Euros
- « jeune : 7 Euros au lieu de 5 Euros.

Ces modifications sont adoptées à l'unanimité.

OJ – 6 Rapport des différents services

Cartes Postales

L'année dernière, nous vous avons annoncé la création d'une nouvelle section consacrée à la carte postale. En effet, la plupart de ces cartes ont voyagé par la voie postale et c'est donc un complément possible aux philatélistes. Pour ces collectionneurs, un stage d'une journée a été organisé, avec brio, par notre ami Jean-Bernard LHEUREUX.

Pour ces amateurs, il existe une seule revue éditée en France « CP MAG » qui est disponible dans notre bibliothèque. Dans le dernier numéro, vous pourrez lire un article sous le titre « Chinoiseries cartophiles » de Gisèle VIVANCE, présentant sa collection de cartes postales réalisées à partir de timbres découpés, assemblés et collés sur un dessin original. Cela crée un climat très original et poétique.

Bibliothèque

Nous avons fini d'établir l'inventaire de la bibliothèque mais il nous reste encore à mettre les étiquettes, ce travail sera terminé cette année. Nous achetons tous les nouveaux catalogues Yvert et Tellier qui ont une nouvelle présentation plus agréable à consulter et un côté plus pratique. Il ne faut pas oublier, et je dis ça plus particulièrement pour nos nouveaux adhérents, que nous possédons de nombreux livres se rapportant à l'histoire de la philatélie, mais aussi à des thématiques qui peuvent vous intéresser. Vos propositions d'achat peuvent nous être soumises et seront débattues en conseil d'administration.

N'oubliez pas aussi de consulter les nombreuses revues à votre disposition : Timbres Magazine, Echo de la Timbrologie, Atout Timbres, La gazette, Adresse Magazine (musée de la Poste) La Loupe (Suisse), bulletin mensuel Champion.

Bulletin

Je voudrais, en premier lieu, remercier chaleureusement Gisèle et Sylvain VIVANCE pour leur participation active à la rédaction d'articles. En effet, dans les revues philatéliques, notre bulletin est souvent cité mettant en exergue la qualité de ses articles. Le prochain bulletin est en cours de fabrication et je dois limiter la pagination afin de ne pas dépasser les 100g car, vous le savez, les tarifs postaux ont augmenté depuis le 1^o janvier : écopli de 100 à 250g (2,50€) + 19%. Je compte également sur vos articles afin d'en faire profiter tous nos adhérents.

Le site internet

Lors de la dernière assemblée générale, je vous avais indiqué que le bilan 2013 du site de notre amicale était positif. Celui de 2014 l'est également.

En décembre 2013, notre hébergeur a changé le logiciel d'analyse de visite. Ceci a eu comme conséquence une modification du comptage des visites et aussi sur l'identification du pays des visiteurs internationaux.

Je vous disais aussi qu'un site Internet est une vitrine ouverte aux regards du monde entier. Même si vous n'avez pas Internet, n'hésitez pas à communiquer l'adresse de notre site car nous pouvons être fier de notre "vitrine" d'ailleurs, les chiffres parlent d'eux mêmes :

Nous avons eu 766 visites (667 en 2013) de 567 visiteurs différents. Ceci représente un total de presque 3000 pages (1300 en 2013) lues. Parmi les plus consultées :

Les pages « Présentation », « Actualité », « Services », « Calendrier », « Exposition », « Nouveautés ». Et, une mention particulière pour la page contenant l'article sur les ponts qui, sur deux mois a été vue une cinquantaine de fois.

Aujourd'hui, je puis dire, que ce site vit bien et que les objectifs fixés pour 2014 ont été atteints.

Comme je m'y étais engagé, des pages collection ont été créées. Comme notre amicale est aussi "Cartophile" je suis preneur pour la mise en ligne de présentations dans ce domaine. La page "petites annonces" est consultée mais ne fait pas "recette": Pas ou peu de nouvelles annonces et SURTOUT, pas d'acheteur. Il n'y a eu aucun contact par courriel. Je réitère ma question de l'an passé : "*Doit-on maintenir cette page ou doit-on la supprimer ?*". En complément, la page concernant les nouveautés parues et à paraître a été remaniée. Elle est dorénavant sur douze mois glissants. La page "Nouveautés du mois" présente, en images, les timbres du mois. Une page "Retrait" a été créée. Elle aussi sur douze mois glissants.

Mes propositions 2015 :

Créer une page CARTOPHILIE.

Revoir et/ou supprimer la page "Historique des émissions" car au delà d'un an, je pense que les catalogues remplacent avantageusement ces informations.

Maintenir notre site le plus vivant possible par les suggestions que vous ne manquerez pas de m'adresser.

La Section Jeune

La Section jeune se porte bien et les participants sont tous motivés et très dynamiques.

Vous verrez au cours de l'année, des réalisations sous forme d'articles, de présentation de collection sur le thème de la commémoration de la guerre de 14-18. Une de nos amicalistes met à notre disposition des documents sous forme d'une grande collection de cartes postales, qui feront l'objet d'une étude présentée dans le bulletin.

Nous invitons les amicalistes qui souhaiteraient mettre en valeur des documents philatéliques ou cartophiles à nous rejoindre. La section jeune se met à leur disposition pour jouer le rôle de « l'écrivain public », nous pourrions ainsi enrichir notre bulletin qui est très souvent cité dans les revues spécialisées.

Je souhaite à tous les amicalistes une excellente année philatélique au sein de l'APH !!

Service des carnets de circulation

Le montant des prélèvements dans nos carnets de circulation a représenté 2962€ en 2014. Soit une hausse de 69% par rapport à 2013.

Comment expliquer cette hausse : nous avons fin 2013 sollicité les associations philatéliques avoisinantes pour mettre en place un système d'échange de carnets. Cela a fonctionné avec certains clubs, notamment le club de Bourg La Reine et nous commençons à en récolter les fruits aujourd'hui. Nous allons poursuivre dans cette lancée.

En effet, j'ai obtenu du GAPHIL un jeu complet d'étiquettes avec les noms et adresses de toutes les associations philatéliques de l'Île de France. Je vais donc envoyer un courrier à toutes ces associations.

Voici les résultats depuis 3 ans :

	2012	2013	2014
Montant prélèvements	2236	1746	2962
Nombre de carnets au 31/12	560	289	410
Nombre de carnets enregistrés dans l'année	99	57	202

OJ - 7 Election du conseil d'administration

Tous les amicalistes présents sont d'accord pour réélire le bureau, et celui-ci sera donc validé lors du prochain conseil d'administration, le jeudi 5 février 2015.

OJ - 8 Questions diverses :

- Nous récompensons par un ouvrage, les amicalistes ayant 25 et 40 ans d'ancienneté à l'Amicale
 - Helmut Muller pour 40 ans
 - Jean- Pierre Colleter pour 25 ans

La traditionnelle tombola et le vin d'honneur, clôturent cette assemblée générale, vers 11 h 30.

Le secrétaire général / Philippe HOUTTEMANE

TARIFS POSTAUX AU 1ER JANVIER 2015 - EN EUROS ET EN FRANCS

		0 - 20 g	20 - 50 g	50 - 100 g	100 - 250 g	250 - 500 g	500 g - 1Kg	1Kg - 2 Kg	2Kg - 3Kg
LETTRE PRIORITAIRE	€	0,76 €	1,25 €	1,90 €	3,05 €	4,10 €	5,35 €	6,80 €	7,30 €
LETTRE VERTE		0,68 €	1,15 €	1,75 €	2,75 €	3,70 €	4,85 €	6,30 €	6,90 €
LETTRE ECONOMIQUE		0,66 €	1,05 €	1,45 €	2,50 €				
EUROPE (zone 1)		0,95 €	1,50 €	2,00 €	4,50 €	7,00 €	10,00 €	13,00 €	
MONDE		1,20 €	2,10 €	2,60 €	6,50 €	8,50 €	12,00 €	18,00 €	28,00 €
LETTRE PRIORITAIRE	Fr	fr. 4,99	fr. 8,20	fr. 12,46	fr. 20,01	fr. 26,89	fr. 35,09	fr. 44,61	fr. 47,88
LETTRE VERTE		fr. 4,46	fr. 7,54	fr. 11,48	fr. 18,04	fr. 24,27	fr. 31,81	fr. 41,33	fr. 45,26
LETTRE ECONOMIQUE		fr. 4,33	fr. 6,89	fr. 9,51	fr. 16,40				
EUROPE (zone 1)		fr. 6,23	fr. 9,84	fr. 13,32	fr. 29,52	fr. 45,92	fr. 65,60	fr. 85,27	
MONDE		fr. 7,87	fr. 13,78	fr. 17,05	fr. 42,64	fr. 55,76	fr. 78,71	fr. 118,07	fr. 183,67

Les objets autour du timbre⁹ et du courrier

Gisèle Vivance

Les boîtes à timbres

Très en vogue entre 1870 et 1914, l'origine de cette mode des boîtes à timbres semble nous venir d'Angleterre. Éléments incontournables des



écritoirs de l'époque, les boîtes à timbres ont un côté tout autant décoratif que pratique, elles peuvent comporter un ou plusieurs compartiments destinés à ranger les timbres- poste



et sont généralement dans des matériaux nobles (argent, bronze, cuivre, bois précieux, porcelaine).

Le buvard et les tampons buvards

Ce type de papier serait attesté en Angleterre au XV^e siècle. Selon certaines légendes non sourcées, le buvard aurait été inventé suite à une erreur de dosage (oubli de la colle) dans la fabrication d'un papier. Il succède au XIX^e siècle au *sable*, sorte de poudre à base de pierre ponce que l'on versait auparavant sur la feuille d'écriture pour la sécher.

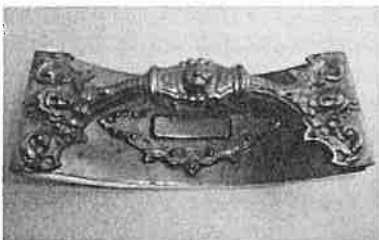


Le papier buvard (ou plus simplement le buvard, du verbe « boire »), est un papier poreux capable d'absorber par capillarité une petite quantité de liquide. Il servait

principalement à sécher l'écriture lorsqu'on écrivait à l'encre avec une plume : l'encre pouvant être déposée irrégulièrement et séchant lentement pouvait provoquer taches et maculatures, l'usage du buvard était souvent nécessaire. Avec le stylo-plume, dont l'encre est régulée et sèche plus rapidement, puis les autres outils d'écriture (stylo- bille, feutre) cet usage a disparu. Le papier buvard est composé d'un mélange de pâte chimique au bisulfite et de pâte mécanique, sans charge ni colle, et sans apprêt mécanique. Le grammage va de 80 à 200 grammes au mètre carré.

Au début du XX^e siècle, le buvard a constitué un support publicitaire de choix et les buvards sont devenus des objets de collection.

Un papier buvard pouvait également être monté sur un support cintré muni d'une poignée : le *tampon-buvard* était un accessoire de bureau courant.



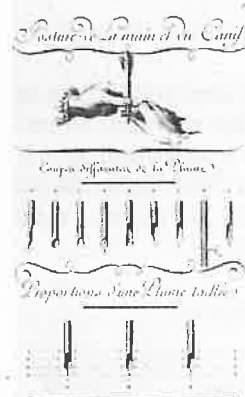
Les plumes et portes plumes

La plume est un morceau de métal ou d'autre matière, taillé en bec, dont la forme permet de retenir une petite réserve d'encre par capillarité et qui, adapté à un porte-plume, sert à écrire ou à dessiner.

L'utilisation de la plume pour écrire est liée à l'utilisation de l'encre, contrairement aux instruments permettant de graver : stilet, ou de déposer leur propre matière : craie, graphite. La plume est en concurrence avec d'autres instruments pour déposer de l'encre : le pinceau en Extrême-Orient et le calame au Moyen-Orient et en Afrique. Par sa forme, sa fente et sa souplesse, la plume permet de calligraphier les pleins et les déliés dont l'apprentissage a marqué des générations d'écoliers.

La plume d'oiseau remplace progressivement le calame en Occident entre le VI^e siècle et le IX^e siècle car elle permet d'écrire en traits plus fin sur le parchemin et sa souplesse permet de faire plus facilement pleins et déliés.

Chaque oiseau produit environ cinq pennes utilisables sur chaque aile : les rémiges. La tige de la plume est recouverte d'une graisse qui empêche que l'encre puisse y adhérer ; pour l'éliminer les extrémités des tiges étaient plongées dans de la cendre ou du sable chaud. Elles étaient ensuite grattées avec une lame puis laissées à



vieillir pendant environ un an. Leur taille, dernière étape avant utilisation, nécessite une connaissance et une habileté particulière, elle se fait à l'aide d'un taille-plume. Diderot y consacre une planche entière dans l'*Encyclopédie*.

Jusqu'au milieu du XIX^e siècle, la production, la fabrication et vente de plumes d'oies est une industrie importante en Europe. Les principaux pays producteurs sont la Pologne, la Poméranie et la Lituanie. En 1830, l'Angleterre importe vingt quatre millions de plumes et l'Allemagne cinquante millions; à elle seule la Banque d'Angleterre utilise un million et demi de plumes par an.

La plume métallique fabriquée :

Fabriquée de manière artisanale depuis l'Antiquité égyptienne, l'industrialisation de la plume métallique se fit de 1820 à 1840 grâce à la machine à vapeur qui permit l'amélioration de la qualité des aciers et la mise au point des procédés de fabrication des métaux en feuille. La plume métallique devient alors un *bec de plume* que l'on insère dans un porte-plume.

Jusqu'à la Première Guerre mondiale, les seuls aciers utilisés pour fabriquer les plumes métalliques provenaient de Sheffield – Angleterre et étaient produits à partir de minerai de fer importé de Suède. Les aciéries livraient l'acier en feuilles d'épaisseur calibrée, laminées à chaud. Le centre principal de production de plumes métalliques était Birmingham. Les fondateurs de cette industrie sont : Joseph Gillot – Josiah Mason – les frères John et William Mitchells – James Perry.

En France, une industrie se développa sur le chemin d'importation des plumes anglaises à Boulogne-sur-Mer grâce à Pierre Blanzky et Eugène Poure (compagnie Blanzky-Poure) en 1846 d'une part et François Lebeau

(Société Lebeau aîné) en 1856. Camille Baignol et 10 Ferdinand Farjon, les deux gendres de François Lebeau prendront la suite avec l'entreprise "Baignol et Farjon".

L'invention du stylo-plume par Lewis Edson Waterman en 1883

L'homme, agent d'assurances, était sur le point de conclure un formidable marché d'affaires quand se produisit l'inconcevable. Le stylo à réservoir emporté pour l'occasion afin de ne pas encombrer le client avec porte-plume et encrier s'entête à ne pas vouloir écrire avant de fuir lamentablement sur les précieux documents, maculés d'encre.

Lewis Edson Waterman se précipite alors pour refaire le contrat dans son bureau, mais il est déjà trop tard... A son retour, un concurrent est passé par là et notre malheureux courtier de se retrouver le bec dans l'eau. Qu'à cela ne tienne, la plume coupable sera non pas châtiée, mais perfectionnée entre ses doigts de génie.



Le papier Support de l'écriture



Le papier (du latin *papyrus*) est une matière fabriquée à partir de fibres celluloseuses végétales et animales. Il se présente sous forme de feuilles minces et est considéré comme un matériau de base dans les domaines de l'écriture, du dessin, de l'impression, de l'emballage et de la peinture. Il est également utilisé dans la fabrication de composants divers, comme les filtres.

L'histoire du papier remonte à l'Antiquité. Le papier porteur d'un message le plus ancien connu à ce jour date de l'an 8 av. J.-C. et a été trouvé en Chine. Le processus de fabrication du papier n'a pas changé depuis cette époque.

On peut appeler « papier » tout ce qui est constitué de fibres de celluloses en majorité, donc d'origine végétale, mises en suspension dans de l'eau puis égouttées sur une surface plane. Quel que soit



le procédé employé, que ce soit propre ou sale, fin ou grossier, qu'il n'y ait que de la cellulose ou d'autres matières ajoutées (laine, soie...), c'est la mise en suspension dans l'eau des fibres et leur égouttage qui permettent de constituer le papier.

Avant l'apparition du papier, les écrits étaient conservés sur des parchemins ou du papyrus et sur toutes sortes de surfaces (écorces, écailles, feuilles d'arbres, planchettes plus ou moins fines).

Le secret de la fabrication de papiers de qualité restera chinois et japonais jusqu'au VIII^e siècle. Lors de la bataille de Talas en 751, les Arabes, victorieux, firent prisonniers de nombreux Chinois et récupérèrent ainsi le secret. Il est probable qu'ils connaissaient l'usage du papier bien avant cette date et qu'ils l'utilisaient eux-mêmes après l'avoir bien amidonné et poli. Ils comprendront rapidement l'intérêt de ce nouveau support pour propager l'islam et développer les sciences et techniques. Samarcande en sera le tout premier centre de production du monde musulman. Par ailleurs, ils en amélioreront la fabrication en incorporant à sa préparation des chiffons. La révolution du papier catalysa ainsi l'âge d'or islamique.



Comme cela avait été le cas quelques siècles auparavant en Chine, en créant un système d'impression à caractères mobiles vers 1440, Johannes Gutenberg, Johann Fust et Peter Schöffer ont donné naissance à l'imprimerie en Occident, ce qui a permis de vulgariser la connaissance par l'usage des livres. Cela augmente l'utilisation et donc la

fabrication du papier. Celui-ci devient alors l'objet du début d'une industrie, avec utilisation de l'énergie hydraulique. À partir du XVII^e siècle, en grande partie à cause de la guerre de Trente Ans, qui modifie les flux commerciaux dans la vallée du Rhin, le Sud-Ouest de la France devient une très grande région papetière dans laquelle les Néerlandais investissent massivement. La plupart des moulins sont reconstruits, agrandis. On en crée de nouveaux et, pendant plus d'un demi-siècle, jusqu'aux guerres de fin de règne de Louis XIV, ces régions deviennent l'un des plus grands centres de production de papier occidental.



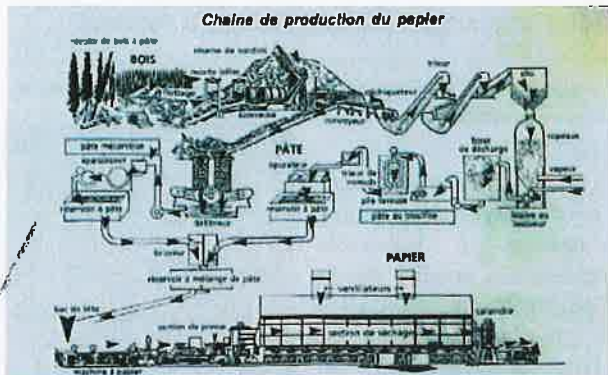
En 1673, les Hollandais font une invention capitale pour l'industrie papetière, en mettant au point le cylindre hollandais, qui permet de remplacer la pile à maillets dans la trituration des chiffons, ils réalisent des gains en termes d'énergie, de main-d'œuvre et de rapidité ; malheureusement la qualité des pâtes s'en trouve amoindrie.

C'est incontestablement au XIX^e siècle que la fabrication du papier s'industrialise avec l'invention de la première machine à papier en continu de Louis Nicolas Robert (1761- 1828) en 1798. L'alimentation en pâte est alors

faite en continu et le papier sort en bobine. En moins de vingt-cinq ans, l'ingénieur Bryan Donkin perfectionne « sa » machine (pas moins de 40 modèles différents). Vers 1825, les papetiers s'équipent en Europe et aux États-Unis.

La production de chanvre ralentit et celui-ci devient rare et cher. Des difficultés d'approvisionnement en chiffon se font sentir et l'industrie cherche de nouvelles matières premières. Le bois commence progressivement à remplacer le chanvre.

L'Allemand Friedrich Gottlob Keller dépose un brevet en 1844 sur la fabrication de **pâte de bois**, obtenue à l'aide



d'une meule.

La deuxième moitié du XIX^e siècle est marquée par le recours à la chimie. Les travaux du Français Anselme Payen montrent que dans toute matière végétale existe une substance blanche et fibreuse, la cellulose, et qu'il est possible de la récupérer par des réactions chimiques. Ces découvertes permettent d'obtenir des fibres de meilleure qualité et donc d'augmenter les vitesses de production.

La fabrication du papier

Le papier est une matière élaborée à partir de fibres cellululosiques végétales. La pâte à papier, qui est le matériau de base de la fabrication du papier, peut être produite à partir de bois et d'autres matières ligno-cellulosiques (bagasse de canne à sucre, paille), de plantes fibreuses (chanvre, lin,...), de tissu de coton (sous forme de chiffons) ou de papier recyclé.

La pâte à papier moderne est généralement un mélange de fibres de bois et de papier auquel on ajoute un liant, la charge, afin d'améliorer la résistance des feuilles produites.

Fabrication traditionnelle à la main du papier : pour fabriquer du papier, il était utilisé un cadre de bois de différentes dimensions, la forme d'où le "format", muni d'une grille sur laquelle la pâte à papier était uniformément versée. Après égouttage, on en retirait une feuille que l'on faisait sécher sur un feutre. Différentes couches de feutres et de feuilles (empilage en porses) étaient pressées afin de retirer l'excédent d'eau, avant un séchage définitif à l'air libre sur un étendoir.



La fabrication industrielle du papier : la pâte à papier diluée dans de l'eau (5% de pâte et 95% d'eau) est acheminée par la caisse de

tête de la machine à papier en un jet réparti sur toute la largeur d'une toile sans fin. La répartition des fibres dans la laize (largeur) est améliorée par un léger mouvement latéral. L'avancement de la toile

a tendance à orienter globalement les fibres dans le même sens, celui de la machine. L'eau doit par la suite être éliminée pour structurer la feuille. Une première phase d'égouttage permet de réduire la teneur en eau de 95% à 80% avant le passage successif sous des presses équipées de feutres absorbants (le séchage). On obtient ainsi un papier avec un côté toile et un côté feutre. A la sortie des presses, il a perdu de son épaisseur et contient encore 15 à 20% d'eau. Le papier passe ensuite dans des cylindres séchoirs (le pressage) pour obtenir un résultat final de l'ordre de 5% d'humidité par évaporation grâce à la chaleur et l'air. Le papier une fois séché peut être apprêté, opération qui consiste à le presser de nouveau entre plusieurs rouleaux afin de le rendre très lisse. On parle alors de papier bouffant (non apprêté), satiné (papier taille-douce), glacé ou surglacé.

La fabrication du papier aboutit à la création d'une bobine qui est tronçonnée à la largeur voulue à la bobineuse. Les bobines de papier peuvent être utilisées telles quelles pour l'impression sur presse rotative ou reconditionnées sous forme de feuilles de formats divers. Dans ce processus de fabrication, les fibres, plus ou moins longues, se retrouvent en grande majorité dans le sens de la fabrication (le sens machine) sur une largeur de plusieurs mètres (le sens travers). L'alignement des fibres se retrouve dans le papier recoupé en bobines.

Le sens des fibres du papier :

Le sens des fibres d'une feuille papier peut être reconnu par :

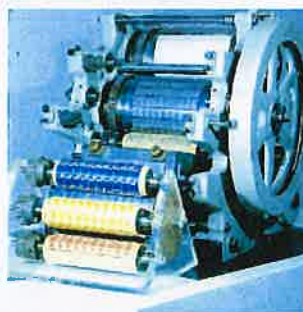
- pliage dans un sens puis dans un autre. Le pli le plus droit ou le moins "cassé" donne le sens machine.
- déchirure d'un sens puis dans un autre. La déchirure qui montre les fibres les plus longues donne le sens machine.
- humidification du papier. Les fibres humidifiées gonflent plus en épaisseur qu'en longueur et font rouler le papier dans le sens machine.

Importance du sens du papier dans l'impression des timbres :

Sur presse rotative, le sens du papier permet généralement de déterminer le sens de déroulement de la bobine de papier donc de l'impression de la rotative taille-douce. Les impressions des timbres se font principalement en commençant par le pied. Cependant, l'impression en débutant par la tête peut être préférée pour faciliter l'essuyage et éviter des traînées de couleurs les



unes sur les autres.



Pour les impressions sur presse feuille à feuille les feuilles peuvent être découpées dans n'importe quel sens.

Sens du papier et type

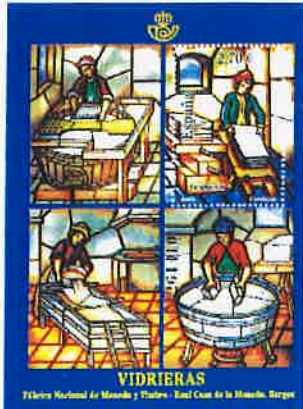
d'impression :

Sur les presses Taille-Douce 6 couleurs (TD6) avec les deux impressions (impression report et impression directe) et le séchage à infra-rouge, des variations de largeur de bande de papier peuvent survenir. Il peut en

effet être difficile de faire correspondre les deux impressions car si le papier est trop sec il se rétrécit avant le deuxième passage alors que le cylindre cliché est invariable. Il faut donc trouver un juste milieu entre la température et l'humidification du papier pour ajuster les deux phases d'impression.

Les types de papier :

Pour l'impression en taille-douce, le papier utilisé est peu calandré pour faciliter l'impression et aller chercher l'encre au fond de la taille et humidifié pour être plus souple. Si le papier n'est pas assez humidifié, l'impression est "dépouillée".



En fonction des lots reçus des différents fabricants de papier gommé et de l'additif (la charge), l'azurant optique, le papier peut avoir un aspect très différent :

- très luminescent comme très mat sous une lampe U.V.
- blanc lumineux comme gris à la lumière naturelle.

Quelques tirages ont été réalisés sur des papiers spéciaux souvent à titre d'essais. Nous pouvons énumérer les papiers spéciaux suivants: - *papier Whiley* utilisé de Janvier à Mai 1987 sur des tirages « Liberté de Gandon ». - *papier couché de la Compagnie Européenne de Papier (CEP)* qui occasionne une impression très fine et nette utilisé sur quelques tirages de huit valeurs « Liberté de Gandon ». - *papier couché de Harrison et Sons (HS)* enduit d'un composé luminescent à base de kaolin et de sulfate de baryum puis lissé. Ce papier dit également "polyvalent" car ne nécessitant pas une humidification préalable a été testé lors du 18e tirage du 2.20F rouge « Liberté de Gandon » des 30-31.10.85. - *papier vergé* avec un aspect extra-blanc et réactif aux U.V. avec des vergetures horizontales ou verticales. - *papier sécurisé avec fil de soie*



Les contrôles des papiers

Un papier pour une utilisation optimale doit être:

- neutre, ni acide, ni-basique pour éviter les réactions chimiques avec les encres-non abrasif pour éviter l'usure des outils de perforage.

Il existe une classification AFNOR des papiers selon la proportion des pâtes qui les



constituent avec 21 types différents du papier d'emballage (O-1) au papiers de luxe purs chiffons (VII-5).

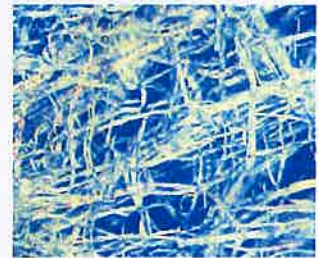
Les papiers utilisés pour les timbres- poste sont de type VII-1 à VII-4.

Les différents opérations de contrôle du papier sont :

- *l'analyse de la composition du papier* avec une observation au microscope et l'utilisation de réactifs chimiques; réactifs de Herzberg ou de Lofton Merrit qui donnent des couleurs différentes selon les catégories de pâtes, mécanique, chimique, chiffons et végétaux.

(Structure macroscopique des fibres d'une feuille de papier)

- *le contrôle du pourcentage de charges* (matières minérales comme le kaolin ou le talc, matières artificielles comme le carbonate ou bioxyde de calcium) qui donnent au papier son homogénéité, sa blancheur, son imperméabilité, son opacité et son satinage). Les charges sont incombustibles. Le papier est incinéré et le poids du résidu détermine le pourcentage des charges ou "teneur en cendres".



- *le contrôle de la force du papier* qui s'exprime en poids au m² (grammage). On détermine sa "main" en mesurant son épaisseur et sa résistance mécanique en mesurant sa longueur de rupture et sa résistance à l'éclatement ou "crevaisson" avec un éclatomètre.

- *le contrôle de la porosité à l'eau* par la méthode de Carson qui donne le degré de collage. Le collage augmente la cohésion des fibres, la solidité du papier et sa porosité.

- *l'analyse de l'adhésivité* des timbres par l'analyse chimique qui permet de contrôler la composition de la gomme (arabique, dextrine ou synthétique), son acidité qui doit être nulle en raison de son action sur les encres et son poids (environ 22 g au m²).



- *l'analyse à l'aptitude à l'impression*. Le lissage ou apprêt est mesuré avec un appareil "Bekk" à écoulement d'air et s'exprime en unités bekk pour le satinage du papier. - *l'analyse de la résistance du papier*. Les mesures des propriétés de masse mécaniques sont importantes pour déterminer la résistance à la traction du papier, la capacité d'allongement et de déformation, pour éviter les casses de bobines dans les rotatives.

Il est impressionnant de voir l'importance des contrôles du papier pour l'impression de ces « petites images » dont le prix augmente régulièrement de façon plus que substantielle.. Un vrai objet de luxe maintenant et pour les années à venir !



<http://fr.wikipedia.org>
<http://www.cofspi.net/index.php?post/>
<http://patjoa-timbres.wifeo.com/papier-s-il-vous-plait-.php>
http://www.timbres-barres-phosphorescentes.fr/V2/Partie2/V2_2113_Impression_de_s_timbres-poste_sur_du_papier.html

* *****

LES ENTIERS POSTAUX

Gisèle Vivance

Un **entier postal** est un support sur lequel est habituellement imprimé un timbre-poste. Ce support est investi d'une valeur fiduciaire lui permettant d'être acheminé par le service postal.

Le premier entier postal a vu le jour le 1^{er} mai 1840, à la suite de la Réforme postale de décembre 1839, en même temps que le « Penny Black ». Il s'agit d'une enveloppe-lettre, dont le recto présentait autour de l'emplacement de l'adresse un ensemble de compositions allégoriques montrant la « Britannia » correspondant avec les continents et les populations les plus diverses. En bas au-dessous de la place réservée à l'adresse, figurait l'indication de la valeur en lettres : « one penny » ou « two pence ».



Ainsi ce document, inspiré par Rowland Hill lui-même, transposait-il dans le domaine postal la technique du papier timbré. Les papiers timbrés ou entiers fiscaux, ancêtres de l'entier postal, étaient en effet déjà en usage en Europe et dans le Nouveau Monde, depuis le XVII^e siècle.

Mais, à la différence du timbre-poste mobile de Victoria, qui remporta immédiatement un grand succès, ce premier entier postal, baptisé du nom de son auteur, « La (ou le) Mulready », fut immédiatement critiqué par les humoristes, et surabondamment caricaturé. C'est sans doute à la suite de cet insuccès publicitaire que les entiers-postaux ultérieurs ont ensuite été présentés sous la forme plus discrète d'une figurine postale apposée sur un support généralement neutre.



Plusieurs supports préaffranchis ont été concernés : les enveloppes, les cartes postales simples et cartes postales-réponse, les cartes-lettres, les bandes de journaux. Ils ont été utilisés pour les envois de journaux, les envois normaux, les aérogrammes, les mandats, pneumatiques, etc... les collectionneurs y ont ajouté les coupons- réponse et les « prêts à poster réponse » bien que ces derniers ne soient pas réellement des entiers.



En cas d'occupation d'un Etat ou de l'une de ses provinces, il n'est pas rare que la puissance occupante dote le territoire occupé de timbres d'occupation particuliers.

En de tels cas, les entiers-postaux d'occupation peuvent être obtenus :

- par surcharge de ceux du territoire occupé, comme ce fut le cas en 1941, sous l'occupation italienne de l'île grecque de Corfou ou de la ville yougoslave de Ljubljana.
- par l'introduction des entiers de l'Etat occupant surchargés, comme en 1915, lors de l'occupation allemande de la Pologne russe, ou en 1940, au commencement de l'occupation allemande du Luxembourg.
- par l'émission d'entiers définitifs spécifiques pour le territoire occupé, comme les Français le firent en 1949 pour les 3 Länder inclus dans leur zone d'occupation en Allemagne.



Divers entiers postaux privés ont vu le jour dans le monde, dans la mesure où leurs émissions n'étaient pas incompatibles avec le monopole postal :

- Ainsi en fut-il des entiers de certaines postes locales, comme :
 - Ceux des postes locales allemandes, notamment dans certaines villes d'Alsace-Lorraine, (Strasbourg, Mulhouse et Metz)
 - Ceux des postes locales chinoises, etc.



De nombreux entiers postaux chinois ont été réalisés certains très finement illustrés, d'autres recouverts de tissus de soie sur lequel le décors également en soie a été découpé avec finesse. La valeur de ce type de carte est très élevée et l'on en trouve très rarement qui ont voyagé.



Les entiers postaux privés, de grèves ...

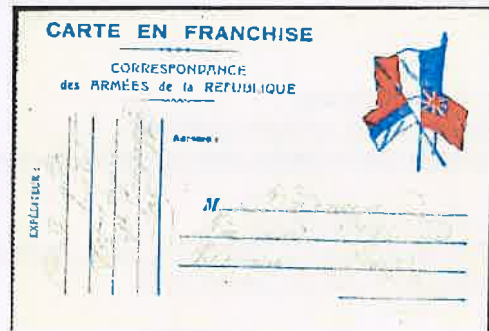
- Prennent place également, parmi les entiers-postaux privés, les entiers-postaux de grève, émis en France, au cours de deux grèves postales, par les transporteurs privés qui ont

assuré des liaisons internationales. Il en a été ainsi :

- lors de la grève postale anglaise de 1971, pour la liaison entre Jersey, bloqué par la grève britannique, et la France (*Office Lainé : 1 aérogramme*) ;
- lors de la grève postale française de 1974, pour la liaison de Paris avec l'étranger, via Jersey ou Bruxelles (*Courrier familial Lester : 1 aérogramme et 1 « Reçu pour envoi encombrant »*).

Les entiers postaux de franchise militaire

Des cartes, cartes-lettres ou enveloppes de franchise militaire ont été émises lors de certains conflits, pour l'usage des combattants.



Il en a été ainsi lors de certaines expéditions coloniales, où des cartes et cartes-lettres privées ont été créées pour les soldats et marins français en opération. Ces premiers entiers militaires ont été émis initialement pour Madagascar et utilisés sur place. Mais ils ont par la suite été surchargés sommairement pour le corps expéditionnaire du Tonkin, et sont ainsi beaucoup plus rares. C'est pourquoi pour ces derniers plis, il est bon que leur surcharges soient confirmées par des cachets des corps expéditionnaires. D'autres cartes de franchise, les unes officielles, les autres privées, ont été émises pendant la guerre de 1914, puis pendant la Seconde Guerre mondiale et, dans une moindre mesure, pendant la guerre d'Algérie.

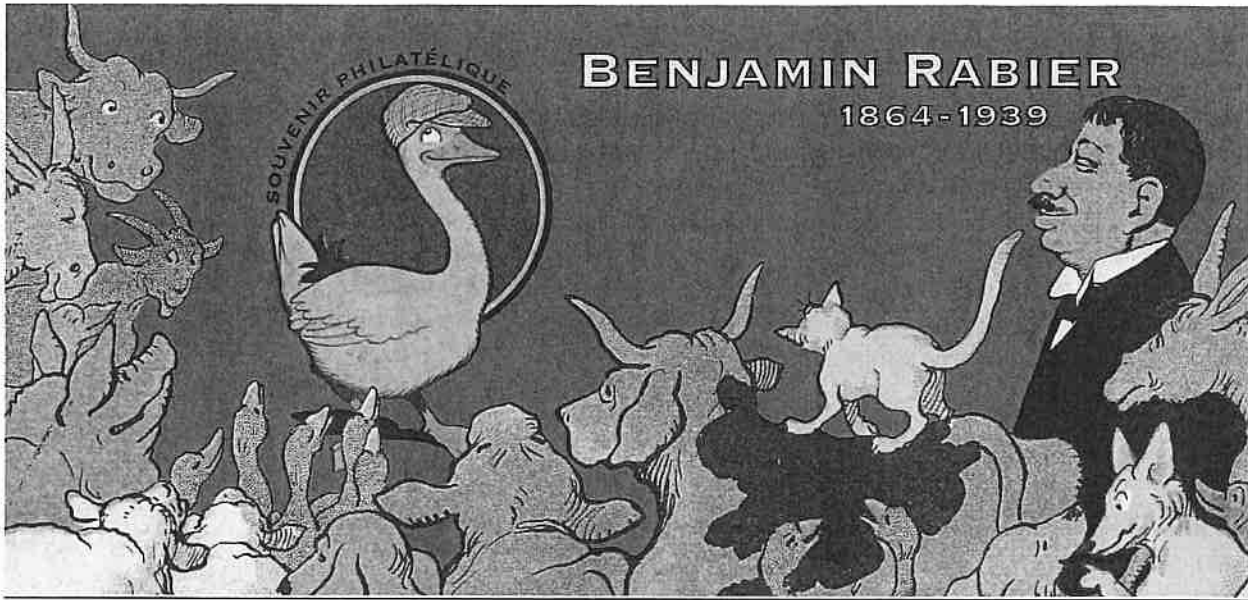


Ces

documents sont très collectionnés, compte tenu de leur puissance d'évocation historique. Cependant les dirigeants de l'A.C.E.P. refusent de les considérer comme de vrais entiers-postaux, au motif que ces cartes et cartes-lettres de franchise militaire n'étaient pas comptabilisées. Il n'empêche, que, par delà ce débat terminologique, la plupart des collectionneurs d'entiers adjoignent ces documents en franchise à leurs collections.

Une partie de ces cartes en franchise militaire est présentée sur le site : <http://perso.orange.fr/cartesfm1418>

BENJAMIN RABIER ET LE SUCCES DE LA CARTE POSTALE ILLUSTRÉE



Naissance de la carte postale .

Il y a 145 ans, apparaissait, en Autriche, la carte postale mais sa présentation ne ressemblait pas encore à celle que nous connaissons aujourd'hui.

C'est, en effet, à Vienne, le 1^{er} octobre 1869, que le professeur Emmanuel Hermann a convaincu l'administration postale autrichienne de l'intérêt de l'usage d'un mode de correspondance écrite sur un support de papier cartonné pouvant être envoyé sans enveloppe. Il était alors prévu qu'un message puisse être rédigé au dos de cette carte tandis que la totalité du recto devait être réservée au nom et à l'adresse du destinataire ainsi qu'à l'affranchissement.

Cette carte postale a fait ensuite officiellement son apparition en France, le 15 janvier 1873.

Son émission est tout d'abord restée pendant 2 ans, un monopole de l'administration des postes qui n'avait prévu pour toute décoration qu'une simple frise de 4mm entourant l'adresse du destinataire.

Malgré cette présentation sans fantaisie, le public fit à la carte postale un accueil si favorable que 7 millions d'exemplaires s'écoulèrent en une semaine. Un tel succès va intéresser immédiatement les commerçants qui voient dans l'usage de ce support un excellent moyen de faire connaître à un large public, l'existence de leurs produits et de pouvoir vanter, leurs qualités à l'aide de ces cartes.

Ils tentent dès 1873, de fabriquer et de distribuer probablement gratuitement, leurs propres cartes en accompagnant leurs messages publicitaires de dessins ayant pour but de faire ce qu'on appelle alors : « la réclame ».

Il a cependant fallu attendre le décret du 26 octobre 1875 pour obtenir que l'emploi de cartes illustrées comme cartes postales soient officiellement admises.

En effet, ce décret codifie l'utilisation de toutes les cartes postales et consent à en libéraliser la production, à condition qu'elles respectent le modèle administratif c'est-à-dire : dimensions 12cm x 8cm, poids entre 2 et 5g, avec au recto uniquement l'adresse et au verso la correspondance et l'illustration.

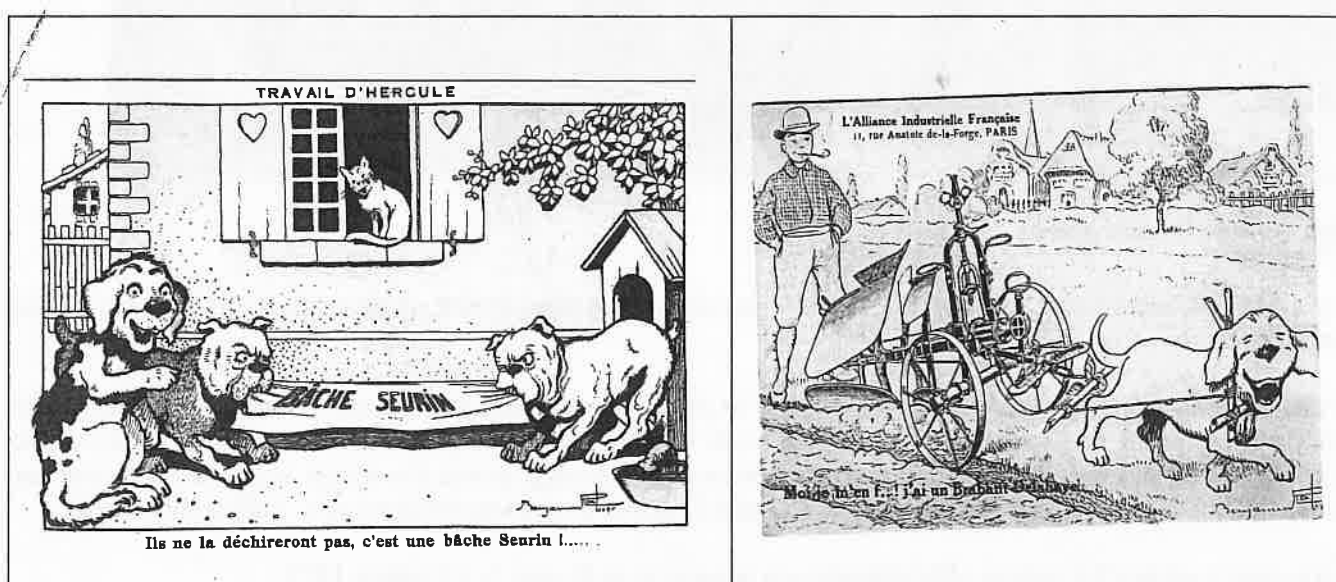
Même si ces nouvelles dispositions restent insuffisantes, une étape importante est ainsi franchie.

La carte postale illustrée, qu'elle soit publicitaire ou non, peut désormais officiellement circuler mais la totalité du recto de celle-ci étant toujours impérativement réservé au nom et à l'adresse du destinataire, on reste obligé de se contenter du verso pour l'image et la correspondance.

Le rôle décisif de grands illustrateurs tels que Benjamin Rabier pour le succès de la carte postale illustrée :

Parmi les illustrateurs auxquels les marques se sont adressées, un des plus célèbres ayant mis à cette époque son talent au service de la décoration de la carte postale publicitaire ou non d'ailleurs, a été Benjamin RABIER, créateur de la « Vache qui rit » et bien connu pour faire rire des animaux.

Pourtant, avant Benjamin Rabier, la publicité et les animaux ne faisaient guère bon ménage mais il n'est pas étonnant qu'un changement soit facilement intervenu. En effet, les responsables des marques ont été conquis par le style et l'humour de cet illustrateur de génie. Ils s'attendaient, et ce fût le cas, à ce que les cartes publicitaires de Benjamin Rabier séduisent, à leur tour, un large public.



Quoi de plus convainquant, en effet, pour persuader un futur acquéreur de la solidité des bâches SEURIN, que la scène imaginée, dessinée et intitulée « travaux d'Hercule » par Benjamin Rabier et montrant une bâche capable de résister à 2 énormes chiens tirant sur celle-ci avec leurs mâchoires puissantes, sans parvenir à la déchirer !

La mine réjouie d'un chien qu'il a aussi représenté attelé à une charrue BRABANT-DELAYE et affichant à cette occasion, une grande aisance est tout à fait en mesure de donner envie d'acquérir un matériel capable de donner toute satisfaction aux laboureurs.

Ainsi que l'a constaté, Olivier Calon, auteur d'une biographie de Benjamin Rabier :

« Sa notoriété auprès du grand public, son univers fantaisiste, son style identifiable entre tous, sa longue expérience d'illustrateur de presse et d'édition, sa maîtrise de l'art de la composition, son talent de coloriste constituent autant d'atouts pour séduire les responsables des marques.

De plus, Benjamin RABIER se montre alors capable de pouvoir répondre dès le début, facilement à la demande de la publicité car il a à sa disposition une réserve très importante de dessins publiés ou non. Moyennant parfois quelques retouches, les marques ont la possibilité de les réutiliser. C'est un avantage non négligeable de ne pas avoir à se lancer dans des opérations de création qui seraient plus longues et plus coûteuses »

D'ailleurs, d'après l'étude faite par Olivier Calon : « sur les 2.000 dessins utilisés par les différentes marques qui ont sollicité Benjamin RABIER, seuls moins d'une centaine sont des illustrations originales créées spécialement pour l'occasion ».

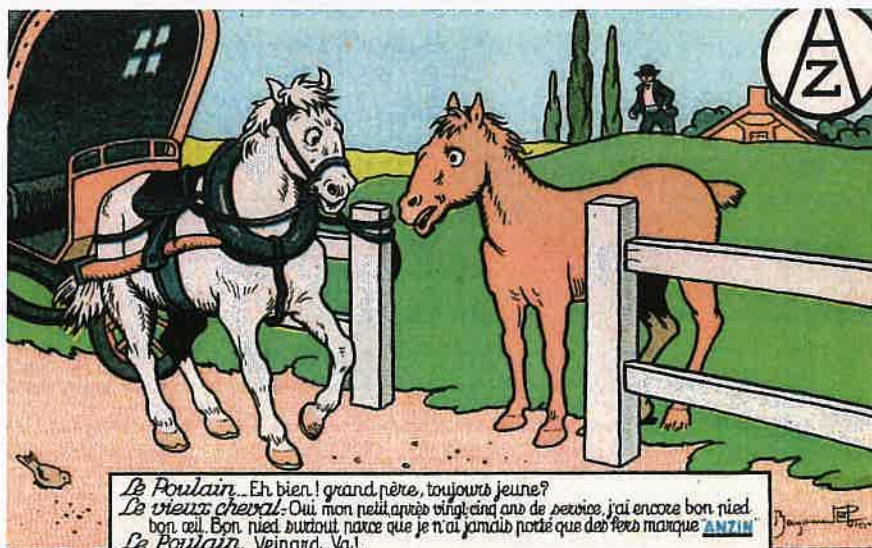
Pourtant, lorsque la carte postale illustrée publicitaire ou non a commencé à se développer, la présentation admise par l'Administration des postes n'était pas entièrement satisfaisante pour les illustrateurs. Ils avaient à proposer des décorations pour la totalité du verso et ils ne pouvaient, pour beaucoup de dessins, se préoccuper de laisser de la place pour qu'un éventuel utilisateur puisse y écrire son message personnel.



Ainsi, par exemple, on peut voir qu'en 1902, l'expéditeur de la carte « Cadet Rousselle » provenant de la série de 12 cartes monochromes, consacrées à la chanson française et illustrées, par Benjamin RABIER, a dû écrire sa correspondance directement du côté de l'illustration et même sur celle-ci.

On pourrait d'ailleurs regretter qu'il ait fait quelques ratures sur cette carte en voulant modifier son message mais c'est largement compensé par l'annotation élogieuse de l'expéditeur qui a écrit en haut de cette carte, la recommandation suivante à la personne destinataire : « garde ces cartes. Elles sont éditées ici et assez précieuses. Les têtes dessins de gauche sont de Benjamin Rabier, un maître de la caricature. Il excelle surtout dans les têtes de chiens. »

Heureusement, en adoptant un nouvel aménagement du recto d'une carte postale en 2 parties égales, l'une à droite réservée à l'adresse du destinataire et l'autre à gauche destinée à recevoir le texte du message, l'Administration des Postes a supprimé cet inconvénient. Elle va non seulement reconnaître l'existence officielle de la carte postale illustrée mais encore et surtout, faire en sorte que les photos ou les dessins choisis pour la décorer au verso puissent être préservés.



Ce changement a permis à Benjamin Rabier de proposer alors des publicités divertissantes sous forme de bandes dessinées. Parmi les plus connues, on peut citer, des :

Historiettes en 3 dessins :

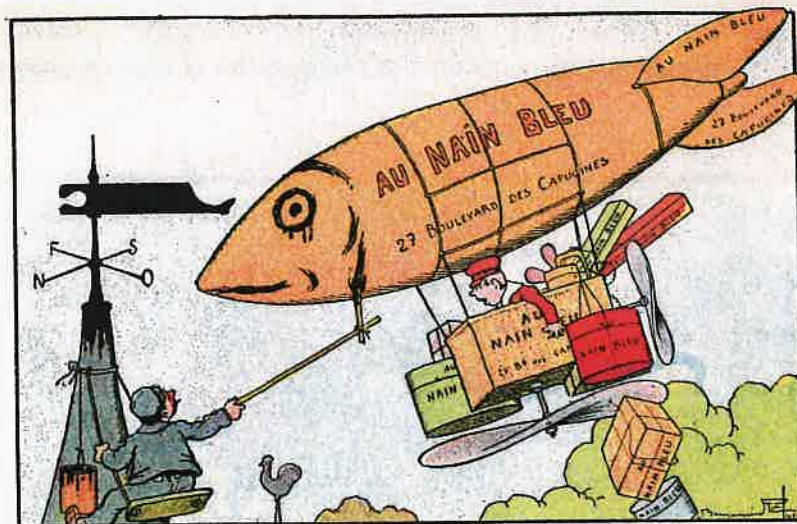
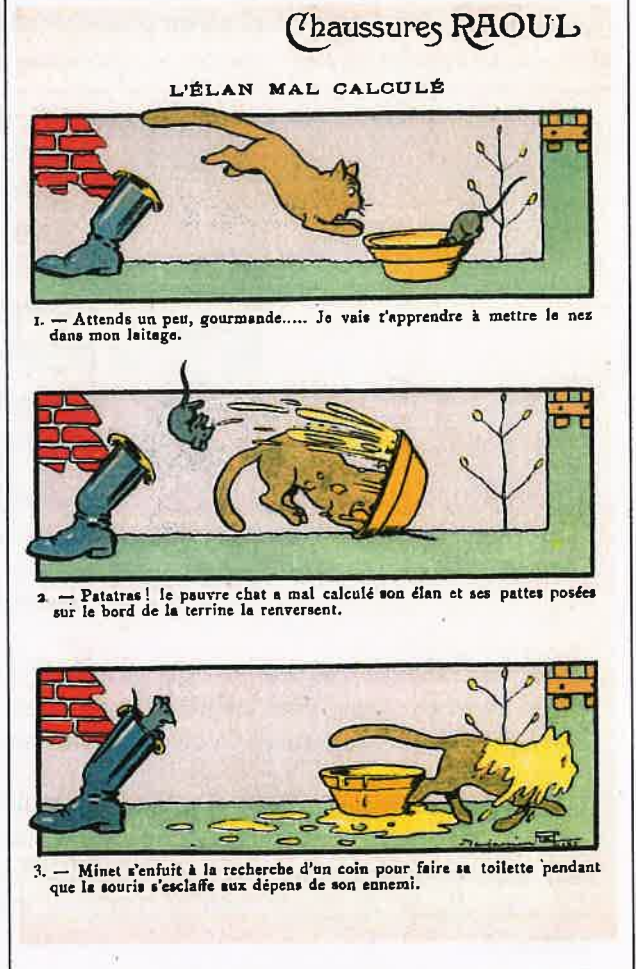
Le Brochet muselé
l'Élan mal calculé (carte n°4),
le Renard, la Cane et les Canetons
pour les chaussures Raoul ou Maurice Acadie etc...

Historiettes en 4 dessins :

Mauvais calcul,
Maurice et le loup
La Balançoire
pour les chaussures Raoul, A la Cloche d'Or,
Chicorée Boulangère etc...

Historiette en 12 dessins :

Les bulles de savon
Le jeu de Boules
Le nez en l'air
Les suites d'une désobéissance
Tintin et le loup
Tintin et les 2 canards



LA CARPE GÉANTE.

JOUETS ET JEUX.



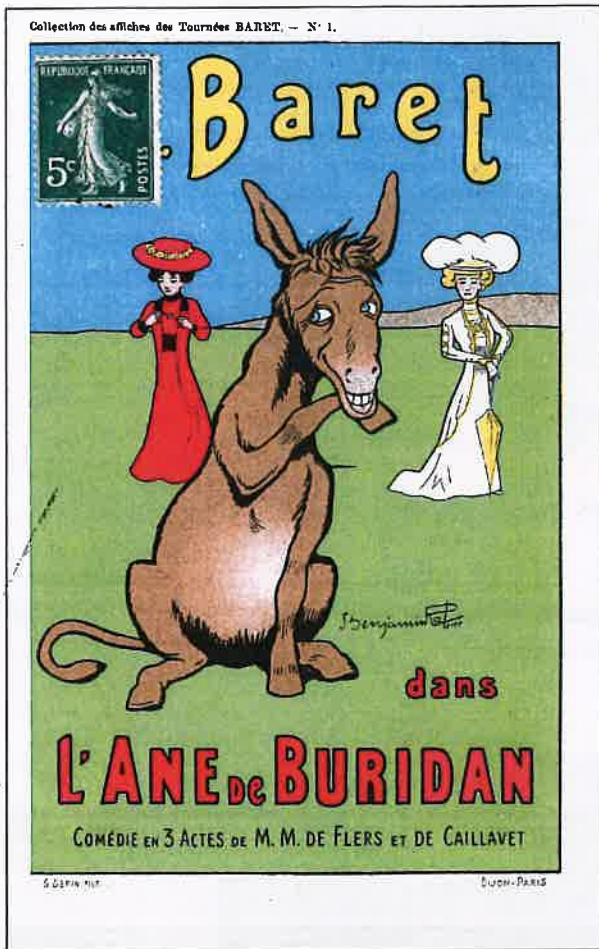
Il s'est servi des fables de la Fontaine, en adaptant ses images, pour faire la publicité des Chocolats LOMBART ou des magasins de confiserie « Au Fidèle Berger » (voir photos ci-contre).



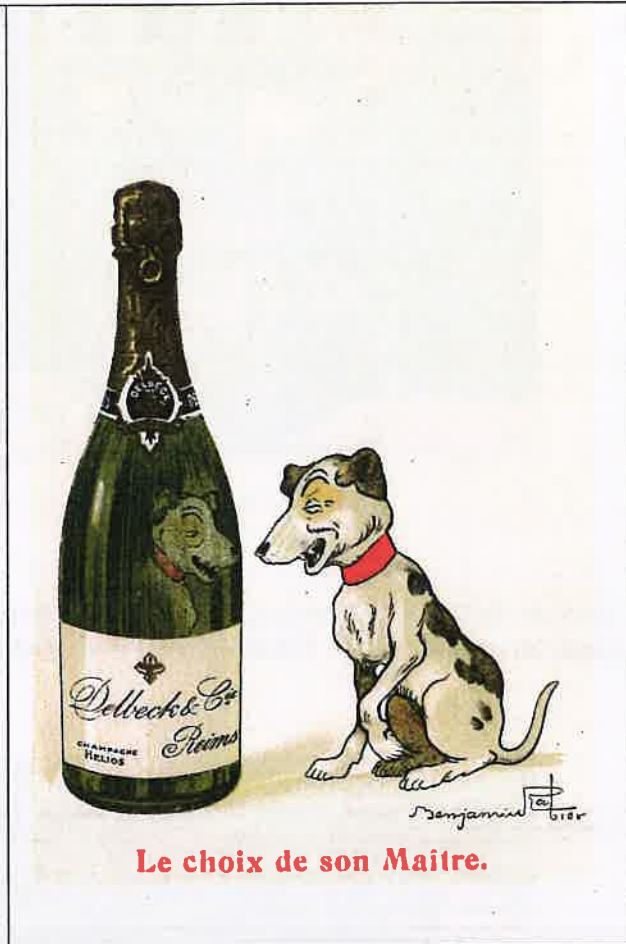
On trouve aussi de nombreuses cartes postales publicitaires individuelles ou par série, dessinées spécialement pour une marque :

se présentant sous la forme d'une seule carte pour :

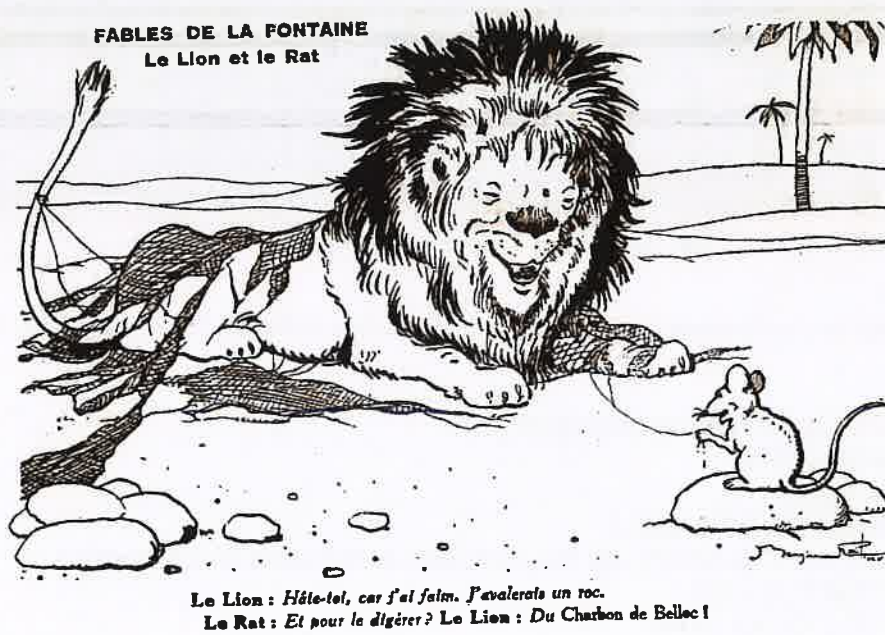
- les fers à cheval ANZIN,
- les Bains pour chiens,
- la Charrue BRABANT DELAYE ,
- le Champagne Léon CHANDON « la Réconciliation du Renard et de la Cigogne »
- le tube nasal CHEVALLIER,
- le CIRAGE DE L'OURS NOIR

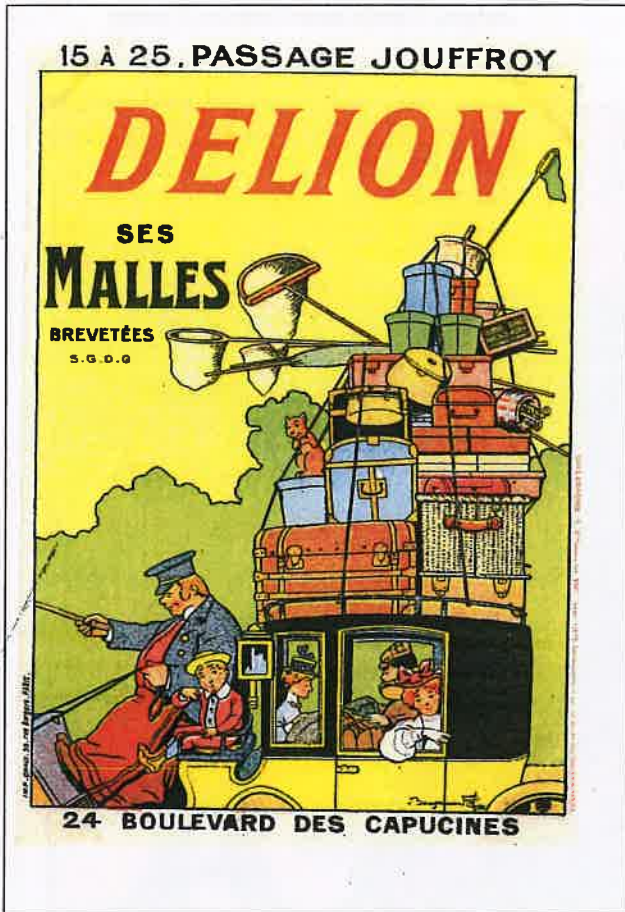


- L'Ane de Buridan pour les tournées Baret



- Un Chien pour le Champagne DELBECK





Pour les malles DELION

et la plus connue : la sardine de Douarnenez

ou par séries pour :

- la Phosphatines FALLIERES : 1 des 12 cartes sur les sports, exemple : l'alpinisme

LES SPORTS — ALPINISME

PLANCHE 9

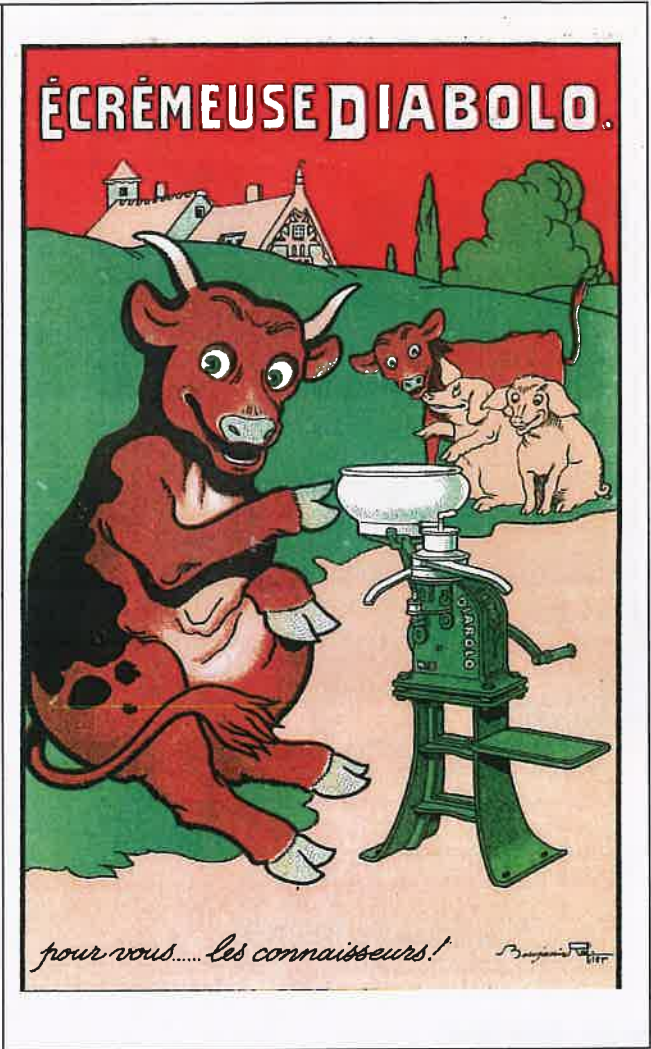


SAUVETAGE D'UNE BOÎTE DE PHOSPHATINE FALLIERES EN PÉRIL

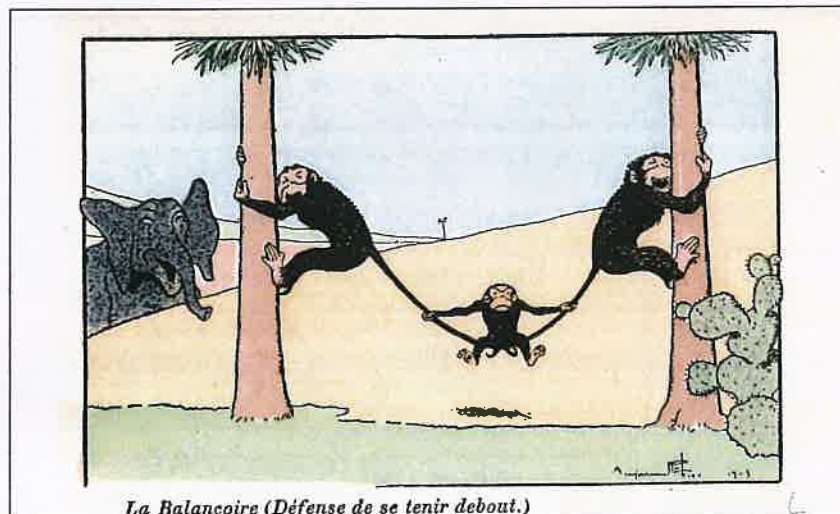
© 1964-1965 Éditions Fallières

Pour la menthe RICQLES (1 des 12 cartes)

ou pour l'écumeuse Diabolo (1 carte)



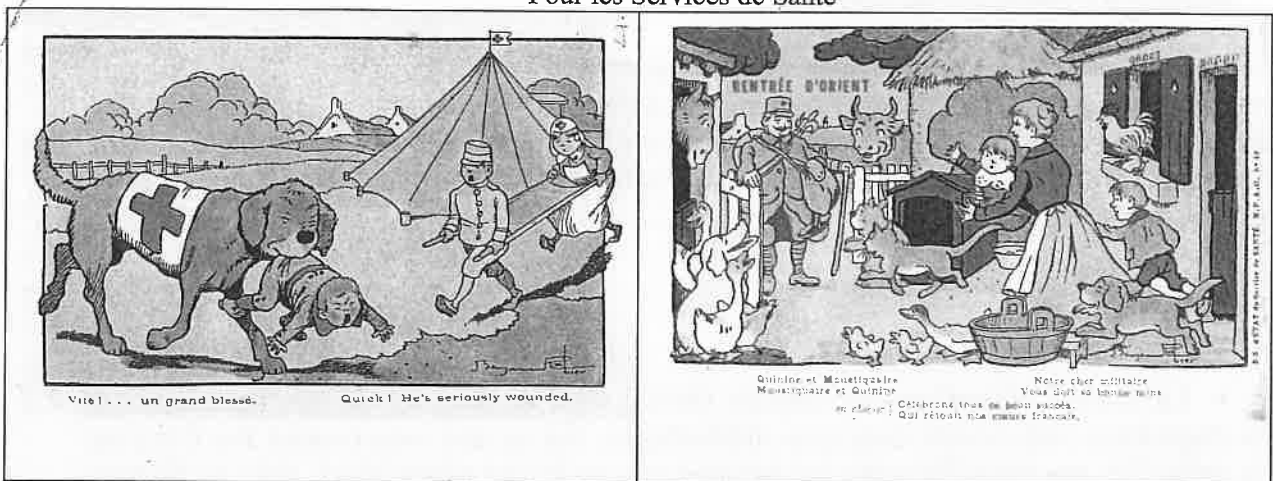
Benjamin Rabier n'a d'ailleurs pas travaillé que pour la publicité commerciale. Il a illustré d'autres cartes sur des sujets très variés : les chansons françaises, humoristiques



ou d'inspiration très patriotique (guerre de 14)

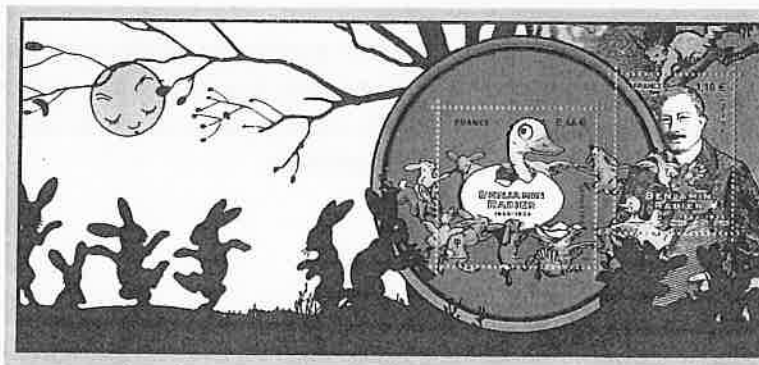


Pour les Services de Santé



L'hommage récemment rendu à Benjamin Rabier par la philatélie

En effet, la philatélie a tenu à rendre, cette année, un hommage très mérité à cet illustrateur de génie et à son œuvre, en éditant un timbre pour commémorer le 150^{ème} anniversaire de sa naissance. Cet événement a été fêté le même jour à Valençay, dans le Berry, province d'origine de sa famille paternelle et à La Roche-sur-Yon où il naquit le 30 décembre 1864.



Cette présentation ne peut donner qu'un aperçu de l'importante et intéressante contribution de Benjamin Rabier au développement et au succès de la carte postale illustrée publicitaire ou non. Elle a simplement pour but de faire découvrir ou redécouvrir l'œuvre de cet illustrateur qui a fortement marqué les débuts de la carte postale illustrée et de faire apprécier l'humour et le charme de ses dessins.

Ghislaine et Jean-Pierre Colléter

Jeu Timbre à gratter

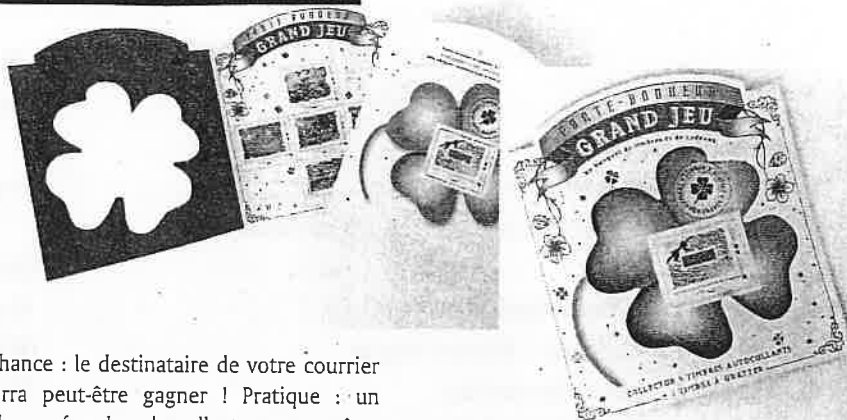
La Poste lance le 1^{er} Grand Jeu timbre à gratter Porte-Bonheur.

Cette nouveauté est glissée au sein d'un collector « Porte-Bonheur » de 6 timbres orné d'un trèfle à quatre feuilles (illustrations de Stéphane Humbert-Basset et mise en page de Sylvie Patte & Tanguy Besset). L'un d'eux est une pépite : un timbre à gratter Porte-Bonheur, avec un code masqué, qui peut être gagnant !

Pour le savoir, rendez-vous sur le site Internet du Grand Jeu « Timbre à gratter » www.laposte.fr/jeu-timbregatter. Il suffit de remplir le formulaire d'inscription et de saisir le code du timbre pour savoir si l'on a remporté un lot.

Collé directement sur une enveloppe, le timbre à gratter devient aussi messenger de

LU POUR VOUS



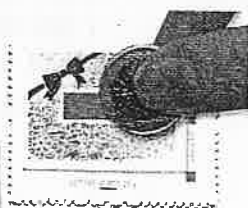
la chance : le destinataire de votre courrier pourra peut-être gagner ! Pratique : un sticker, prévu dans le collector, pourra être collé à côté du timbre pour le signaler sur l'enveloppe qu'il affranchit.

Le collector « Porte-Bonheur » sera en vente dans les bureaux de poste et sur www.laposte.fr/boutique à partir du 2 février 2015 Prix : 6,80€ (pour les courriers jusqu'à 20g, en Lettre Verte).

Le Grand Jeu Timbre à gratter, organisé du 2 février au 31 juillet 2015, est doté de plus de 900 cadeaux. Il récompensera : 5 gagnants par jour pendant 6 mois, ainsi que les 3 gagnants des 3 grands tirages

au sort complémentaires qui auront lieu tous les deux mois (le 2 avril, le 2 juin et le 3 août) dotés de 3 gros lots : un voyage pour 2 personnes, une TV 3D et un iPhone 6. Pour multiplier les chances de gagner aux 3 tirages au sort, divers jeux et animations proposés sur le site du jeu permettront de cumuler des points.

Regardez bien aussi les timbres qui affranchissent les courriers que vous recevrez... l'un d'eux sera peut-être un timbre à gratter !



Timbres magazine
Février 2015

• Archi Timbrée : timbres et monuments



Moulages d'éléments décoratifs d'édifices civils et religieux des XII^e au XVIII^e siècles, maquettes, reconstitutions de bâtiments créés depuis la révolution industrielle...

Au sein de la Cité de l'architecture, le musée des monuments français propose un vaste panorama des constructions élevées du Moyen-Age à aujourd'hui. Certaines d'entre elles ont fait l'objet d'émissions de timbres les reproduisant totalement ou partiellement.

D'où l'idée d'un partenariat entre la Cité de l'architecture et le Musée de La Poste. D'avril à septembre, le musée des monuments français présentera ainsi une sélection de ces timbres, chacun d'eux figurant auprès du bâtiment auquel il se rapporte. Et un livret gratuit permettra aux visiteurs d'en savoir plus sur l'histoire et la réalisation de ces timbres.

« Archi Timbrée », du 15 avril au 21 septembre 2015, Cité de l'architecture, 1 place du Trocadéro, Paris 16^{ème}.

LeMag

A lire dans la revue « Timbres Magazine » du mois de janvier 2015, un excellent article sur le graveur Pierre GANDON. C'était un l'haÿssien né en 1899, célèbre pour sa Marianne de 1945 aux traits de son épouse. Pour créer le timbre de Jacques Cartier (dont on n'a aucune représentation), Pierre Gandon s'est représenté avec moustache et barbe dans la peau de cet explorateur.

mbres autocollants vendu par La Poste seulement en feuilles complètes

Pour la disponibilité en unité demander à notre service 'Nouveautés' lemande ils peuvent être inclus dans votre abonnement 'Timbres de France'

Rose rouge	0,76
Nouvelle Industrie	1,20
Art et la matière	0,76
Casteljajac 2 valeurs indivisible	1,83

NOUVEAUTÉS DE FRANCE PARUES ET À PARAÎTRE

	Date d'émission	Faciale	Tirage
Novembre 2014.			
Carnet : Bonne année toute l'année	3-nov.	Permanent	3 000 000
Feuille multitechnique surchargée : Marianne et la jeunesse	06-nov.	25,40 €	25 000
Amiens le plus beau timbre de l'année	6-nov.	3,20 €	45 000
Souvenir philatélique : Bonne année	06-nov.	3,20 €	45 000
Unesco : 2 timbres de service	10-nov.	0,83 €	500 000
Souvenirs philatéliques : Les appareils photo (les 6 exemplaires)	10-nov.	16,00 €	45 000
Bloc : Les appareils photo	10-nov.	3,96 €	825 200
Bleuet de France	10-nov.	1,10 €	1 000 000
Evariste de Parny 1753-1814	10-nov.	0,83 €	1 200 000
Bloc : 150 ans de la Croix Rouge française	10-nov.	5,05 €	499 700
Bloc : La lettre verte a trois ans	10-nov.	8,54 €	400 000
Décembre 2014.			
70ème anniversaire des Compagnies Républicaine de Sécurité	09-déc.	1,10 €	1 200 000
Janvier 2015.			
Carnet : L'art et la matière	05-janv.	9,12 €	2 500 000
Carnet : Francophonie (Marianne et la jeunesse)	13-janv.	9,12 €	2 500 000
La grande vague, Katsushika Hokusai	19-janv.	1,90 €	800 000
Cœur 2015	26-janv.	0,68 €	3 300 000
Cœur 2015	26-janv.	1,15 €	1 800 000
Bloc : Cœur 2015	26-janv.	3,40 €	750 000
Feuille de 30 autocollant à 0,68 : Cœur 2015	26-janv.	20,40 €	23 000
Feuille de 30 autocollant à 1,15 : Cœur 2015	26-janv.	34,50 €	23 000
Février 2015.			
Bloc-feuille : Nouvel An chinois, année de la Chèvre	02-fév.	3,80 €	700 000
Souvenir philatélique : Nouvel An chinois	02-fév.	3,20 €	42 000
Carnet : Art du dessin	02-fév.	Permanent	3 000 000
Service de déminage 1915-2015	23-fév.	1,20 €	1 000 000
Mars 2015.			
Bloc feuille : Léonard Limosin, émailleur du roi	02-mars.	3,80 €	725 000

Timbres parus et à paraître



Nouvelles de l'Amicale



Bibliothèque

Yvert et Tellier – Timbres des Colonies Françaises 2015 Tome 2-1

(692 pages en couleur) Une meilleure mise en page plus aérée et un chapitre dédié aux grandes séries coloniales plus illustré, de nombreuses hausses sont à enregistrer. A noter une revalorisation des oblitérés de plus en plus recherchés par les collectionneurs.

Yvert et Tellier Europe volume 2-2014 de Carélie à Hongrie (1152 pages en couleur de format A4) l'éditeur a mis l'accent sur l'Espagne pour lequel il a ajouté de très nombreux visuels ce qui rend les recherches plus aisées.

Yvert et Tellier Asie - Moyen Orient - 2015 (780 pages en couleur) Aden à Yémen.

Yvert et Tellier Asie – INDE- 2015 (1120 pages en couleur) d'Afghanistan à Tibet

Ces deux derniers catalogues bénéficient du remaniement des publications Yvert et Tellier, avec une nouvelle mise en page et présentation sur trois colonnes, sur fond blanc, ce qui facilite leur consultation.

Réunions du dimanche

Réunions le dimanche matin de 9h à 11h45 à la Maison des Associations au Moulin de la Bièvre, sise 73 avenue Larroumès. L'accès à notre salle située au deuxième étage (avec ascenseur), se fait par la porte à droite en pénétrant dans la cour du Moulin.

- en 2015 : - 15 Février – 1^o mars – 15 mars - Pâques le 5 avril PAS de Séance
- 19 avril – 3 mai – 17 mai – 7 juin – 21 juin – 6 septembre – 21 septembre –
- 4 octobre – 18 octobre – Fermeture du Moulin le 1^o novembre - 15 novembre-

Le 22 novembre Bourse Multi-collections -

Abonnements aux revues philatéliques

- L'Echo de la Timbrologie
- Timbres Magazine
- Bulletin mensuel Champion.
- Atout Timbres.
- La Gazette

Voir Luc PEYRE présent aux réunions le dimanche matin

Grand Prix de l'Art Philatélique français Le troisième prix a été attribué, pour le timbre »Boulogne sur Mer » illustration de Sophie Beaujard et gravure de Line Filhon (née à l'Haÿ les Roses)

Salon de Printemps : Du 19 au 21 mars 2015, à l'espace Champerret à Paris.

Amicale Philatélique de L'Hay-les-Roses

Association affiliée à la Fédération Française des Associations Philatéliques N°438-I

Réunions des adhérents
Les 1^{er} et 3^{ème} dimanches de chaque mois
73 ave Larroumès A droite dans la cour
94240 L'Hay-les-Roses
de 9h00 à 12h00

Réservation des nouveautés de France et du monde
Accès à la bibliothèque
(Presse philatélique, catalogues, ouvrages spécialisés)
Matériel philatélique
Section jeunes philatélistes

Adhésion : adultes 10€ / jeunes (-21 ans) : 6€
Cotisation annuelle : adultes : 18€ / jeunes 5€

Pour tout renseignement, vous pouvez contacter :

Le Président : Sauveur CAMILLERI
59, rue de Wissous – 91320 Wissous – 01.69.30.32.18

Le secrétaire général : Philippe HOUTTEMANE
17, rue Gustave Caillebote – Domaine de Balizy – 91160 Longjumeau
Tel : 01.64.48.96.80

La Trésorière : Ghislaine CHANRAUD
18, rue Henri Cretté – 94550 Chevilly Larue – 09.53.83.29.58

Le Rédacteur en chef : Luc PEYRE
47 avenue Flouquet – 94240 L'Hay Les Roses – 01.43.50.90.51

Vous pouvez aussi visiter notre site web :

<http://aphayweb.free.fr>

MEMORANDUM FOR THE RECORD

DATE: 1954
TO: [Name]
FROM: [Name]
SUBJECT: [Subject]

[Main body of text, very faint]

[Main body of text, very faint]

[Main body of text, very faint]

[Main body of text, very faint]

[Main body of text, very faint]

[Main body of text, very faint]

[Main body of text, very faint]