

**Jacqueline CAURAT**  
2011 Cinquantenaire de la 1<sup>ère</sup> émission  
**Télé-Philatélie**



**Merci Madame Jacqueline Caurat**



**Et aussi...**

Nouvelles de l'Amicale  
Lu pour vous  
Infos APH  
Vu sur le net

*Histoire  
de L'Haÿ-les-Roses*



# APH

## Amicale Philatélique de L'Hay-les-Roses et Cartophile

Bulletin n° 158

Rédacteur en chef : Luc Peyre (A.P.H. 555)

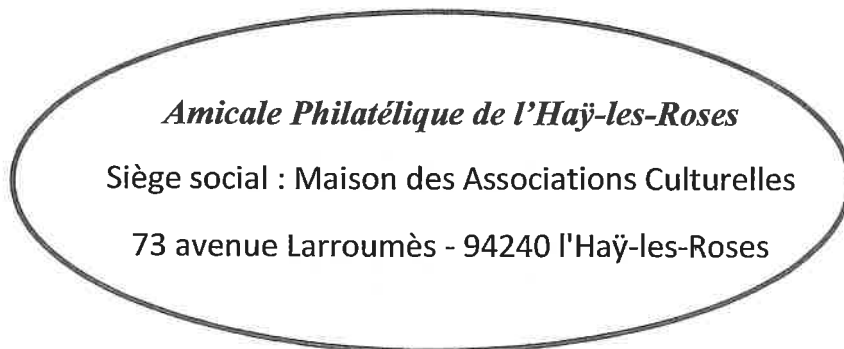
3<sup>e</sup> trimestre 2021



### Pages

- 1 Sommaire
- 2 Conseil d'administration
- 3 Le Mot du Président *par Sauveur CAMILLERI*
- 4 Merci Madame Jacqueline Caurat
- 5/8 « Histoire de L'Hay-les-Roses » *par Sauveur CAMILLERI*
- 9 Vu sur le Net
- 10 Lu pour vous
- 11/13 Nouveautés, Timbres parus et à paraître
- 14 Nouvelles de l'Amicale
- 15 Informations pratiques





## CONSEIL D'ADMINISTRATION

Président	<b>CAMILLERI Sauveur</b>	sauveur.camilleri@orange.fr
Président d'honneur	<b>MICHON Bernard</b>	
Vice-président, Secrétaire général	<b>HOUTTEMANE Philippe</b>	ph.houttemane@laposte.net
Secrétaire adjoint Matériel philatélique	<b>JAILAIN Jean-Pierre</b>	jeanpierre.jailain@free.fr
Trésorier général Nouveautés	<b>MEUNIER Jacques</b>	jacques.meunier1@gmail.com
Trésorière-adjointe	<b>GALTAYRIES Anouk</b>	anouk.galtayries@sfr.fr
Bulletin	<b>PEYRE Luc</b>	peyreluc94@gmail.com
Circulation carnets	- <b>CAMILLERI Sauveur</b> - <b>BLONDEL Dominique</b> - <b>STEPHAN Dominique</b>	sauveur.camilleri@orange.fr guy.pouillet@wanadoo.fr dominique@stephan.pm
Bibliothèque, Abonnements revues, Site web	<b>COLLETER Jean-Pierre</b>	jean-pierre.colleter@orange.fr

## Le mot du Président

A l'heure où je vous écris ces quelques lignes, nos réunions philatéliques ont enfin repris.

Vous étiez nombreux le dimanche 5 septembre pour notre réunion au Moulin.

Après cette longue période d'inactivité, nous allons essayer de mettre en œuvre nos projets, mis entre parenthèse pour cause de Covid. Cette pandémie mondiale a stoppé nos activités, et nous pouvons maintenant essayer de nous projeter.

D'ailleurs, j'ai le plaisir de vous annoncer que la prochaine bourse multi-collection aura lieu le Dimanche 09 Janvier 2022.

Nous aurons largement l'occasion d'en reparler et j'espère que vous y viendrez nombreux.

Nous aurons, au cours de cette année, l'occasion de vous proposer également une sortie philatélique. Je vous en dirai plus dans le prochain bulletin.

Toutes les idées pour faire vivre notre association sont les bienvenues.

Je vous souhaite à toutes et à tous une bonne reprise.

**Sauveur CAMILLERI**  
**Président APH**



## Merci Madame Jacqueline CAURAT

Née à Croydon (Grande Bretagne) en 1927, Jacqueline CAURAT rentre en 1953 à la RTF (Radio Télévision Française) car la chaîne, unique à cette époque, cherchait quelqu'un parlant anglais pour traduire les programmes britanniques lors du couronnement de la reine Elisabeth II. Je me souviens bien de cet évènement car, ce jour-là, j'ai fait l'école buissonnière afin de regarder à la télé au Bon Marché à PARIS VI. La cérémonie diffusée en direct, c'était alors un véritable exploit technique !

Jacqueline CAURAT a obtenu le prix « ONDAS » la consacrant comme meilleure présentatrice Européenne.

Elle anime des émissions scolaires avec l'Education Nationale et des émissions religieuses. Son père était un philatéliste amateur et dès 8 ans il lui offre son premier album de timbres.

En 1961, elle est l'une des trois présentatrices (Jacqueline Joubert et Catherine Langeais) de l'unique chaîne de télé-vision (en Noir et Blanc) et cherche à persuader ses directeurs successifs de faire une émission sur les timbres. Un directeur, Albert Olivier, féru d'histoire lui donne son feu vert et, pour ce coup d'essai, elle obtient une interview avec Jean COCTEAU. Ce dernier, lui empruntant son rouge à lèvres, lui dessine un nouveau profil de Marianne.



Le directeur est séduit et la « Télé-Philatélie » est sur les rails, tout en mettant l'histoire postale en bonne place.

Avec son mari, Jacques MANCIER, elle a fait le tour du monde pendant les 22 ans de cette émission. Elle a travaillé dans la presse avec de nombreuses rubriques philatéliques et était l'auteur de plusieurs ouvrages comme, pour n'en citer qu'un seul, « l'Art de collectionner les timbres par thèmes ». Dans sa jeunesse, elle avait collectionné les marques de prison et les courriers où les condamnés donnaient leurs dernières instructions.

Pendant un tournage en Espagne, elle a rencontré Yul BRYNNER qui, tous les soirs, pour se détendre dans sa caravane, traitait les timbres des Nations Unies qu'il collectionnait !

Lors d'un salon philatélique, j'ai eu le plaisir de la rencontrer toujours élégante, souriante, donnant des autographes pour les collectionneurs.

Madame CAURAT vous avez été nommée officier de l'Ordre National du Mérite

Après le décès en 2001 de son mari elle avait confié que la philatélie « l'avait aidée à surmonter son chagrin »

Elle rend son dernier soupir le 22 mai 2021 à 93 ans dans l'hôpital de Cognacq-Jay ..... à vous les studios !

Sa tombe est au cimetière du Montparnasse.

Nous vous remercions d'avoir donné envie de collectionner les timbres.

A quand un VRAI timbre pour lui dire « un grand MERCI » ?

Luc PEYRE APH 555

# Histoire de L'Haÿ-les-Roses



L'Haÿ-les-Roses est située pour moitié sur la vallée de la Bièvre et pour moitié sur le plateau du Longboyeau qui jusqu'au début du XXe siècle lui confère une agriculture particulière.

Le village de L'Haÿ s'est construit à la jonction de la vallée et du plateau, avec un large panorama sur la vallée de la Bièvre. L'Haÿ devient, dès le XVIIe siècle, un lieu de villégiature pour les riches parisiens qui y font édifier des maisons de plaisance.



Des fouilles, réalisées dans l'entre-deux-guerres, ont révélé l'existence, à l'est de la ville, d'un habitat néolithique. De l'époque gallo-romaine datent les vestiges de portions d'aqueduc, relevés au sud-ouest du village, vers 1900. Après l'occupation romaine, Clovis aurait distribué une partie importante des terres de l'actuelle banlieue parisienne à l'Église de Paris, dont le territoire de notre ville.

Le plus ancien document concernant les terres de *Laiacum* est une charte de Charlemagne datée de 798 et affirmant les droits de l'Église de Paris sur ce lieu. La légende ecclésiastique locale affirme que ces droits remonteraient à Clovis I<sup>er</sup>, roi des Francs converti au christianisme après la fin de l'Empire romain d'Occident. Clovis aurait distribué une partie importante des terres de l'actuelle banlieue parisienne, dont le domaine de *Laiacum*, à l'Église de Paris.

Le Chapitre de Notre-Dame de Paris reçut une grande partie du territoire de Lay et devint seigneur du lieu.

Le pouvoir royal confirma, par les chartes de 980 et 982, cette possession qui fut maintenue jusqu'à la Révolution. D'autres seigneurs avaient aussi des biens dans le village : des établissements religieux, parmi lesquels l'église Saint-Marcel et l'église Saint-Merri de Paris, ainsi qu'un seigneur laïc possesseur du fief de La Tournelle.

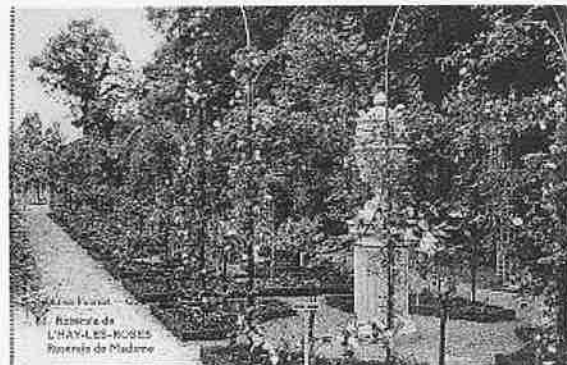
Au début du XIIIe siècle, Lay était encore un « écart » de Chevilly, petite agglomération distincte du centre de la commune. Saint-Louis nomma « maire » des villages de Chevilly et de Lay, André le Doyen, résidant à Lay, chargé de percevoir dîmes et prébendes. A la fin du siècle, Lay forma une paroisse distincte : Saint-Léonard, quelques maisons groupées autour de l'église que l'on citait parmi les églises paroissiales importantes.



Les villageois furent peu à peu libérés de diverses servitudes. Au XIIe siècle, Louis VII abolit le droit de corvée et de gîte à Lay. Au XIIIe siècle, le Chapitre de Saint-Marcel puis le Chapitre de Notre-Dame de Paris affranchirent les serfs de leurs domaines respectifs. La guerre de Cent Ans fut une période très difficile, combats et peste noire décimèrent la population.

Au cours des siècles, le petit village de « Lay » se développe, à partir de la rue des Tournelles, la plus ancienne rue de la commune et devient L'Hay. La commune participe à l'essor industriel en développant des petites fabriques liées à la nature argileuse de son sol : plâtrières, carrières et surtout 2 briqueteries qui employèrent plusieurs centaines de personnes jusque dans les années 1950.

C'est en 1914 que L'Hay devient L'Hay-les-Roses, en référence à la notoriété de sa nouvelle roseraie, créée par Jules Gravereaux.



Un habitant de la commune eut l'idée d'offrir un étendard à une société locale et d'y faire broder les attributs retraçant l'histoire du pays. Ceux-ci furent adoptés comme armes de la commune en mars 1913. La grappe de raisin rappelle que le village fut planté presque exclusivement de vignes jusqu'en 1880.



En 1833, un ancien maire, Monsieur Bronzac, a offert une fontaine à la commune. Le monument reproduit celui donné par la ville de Paris, en commémoration de la défense héroïque de L'Hay en 1870.



La rose rappelle la Roseraie, créée par Jules Gravereaux en 1899. Enfin, la devise "Se distingue dans la paix comme dans la guerre" synthétise l'histoire communale : la guerre de 1870, et le renom fourni par la Roseraie.

La Roseraie est un chef-d'œuvre exceptionnel né de la rencontre de deux hommes à la fin du 19ème siècle, Jules Gravereaux, collectionneur génial, créateur de la première grande collection de roses anciennes, et Edouard André, architecte paysagiste de renom. En 1892, Jules Gravereaux acquit à l'Hay-les-Roses, un domaine surplombant la vallée de la Bièvre. Il s'intéressa alors aux roses et commença à les collectionner. En 1899, souhaitant présenter sa collection dans un jardin d'un style totalement nouveau, original, dédié exclusivement à la «reine des fleurs», il demanda à Edouard André de lui dessiner la roseraie. Ce fut la première roseraie. A la mort de Gravereaux, on y admirait 8000 variétés de roses.

En 1937, le département de la Seine acquit le domaine Gravereaux pour éviter la destruction du site et pérenniser la précieuse Roseraie. De son côté, la municipalité de l'Hay s'engagea durablement pour la Roseraie et acheta pour la protéger, côté ville, une parcelle boisée de 7000m<sup>2</sup>, devenue square Watel (en hommage à Albert Watel, maire-adjoint communiste mort en déportation), rebaptisé square Allende dans les années 70.

Aujourd'hui, la roseraie compte environ 3000 variétés de roses et 10 000 rosiers. Cette œuvre d'art est homologuée «Conservatoire des Collections Végétales Spécialisées» et inscrite à l'inventaire des Monuments historiques depuis août 2005. Pour son Centenaire, la Fédération Internationale des Sociétés de Roses lui a décerné son premier trophée de «Jardin d'Excellence». La Roseraie a été également labellisée depuis 2011 «Jardin remarquable»

## **L'architecture de la Roseraie est inspirée de celle des cathédrales.**

*La Roseraie, symbole d'unité, est organisée autour d'un bassin en forme de calice, clos par une abside, telle la nef qui organise les parcours des visiteurs, à travers les lieux et l'histoire des roses.*

Les grands arbres tout autour, ceux du Parc et ceux du Square, sont les colonnes de la cathédrale qui rejoignent le ciel.

*Les parterres symbolisent les chapelles. Les collections sont disposées en rosaces dont les nervures dessinent les chemins multiples invitant à d'infinies promenades.*

Les roses sont comme les personnages des vitraux. Le visiteur peut se focaliser sur chacune d'entre elles, son identité, sa personnalité, ses teintes, son parfum, le plaisir unique qu'elle procure.

L'œuvre d'art Roseraie naît de l'équilibre subtil entre la richesse infinie des détails et l'unité architecturale de la composition. Elle est un organisme harmonieux, une cathédrale vivante, unifiant dans un lieu unique et original les multiples facettes de la biodiversité créée par la nature et par l'homme. Elle est un monde avec sa géographie qui devient familière. Kiosque, berceaux, tonnelles, arceaux, treillages, le temple de l'Amour, la baigneuse de Falconet, le Faune moqueur, le Satyre, sont autant de repères et d'appels au voyage, au parcours, dans l'univers des roses.



## VU SUR LE NET

<http://marcophilie-le-havre.eu>

Site créé par un passionné Dominique DANTANT aidé par plusieurs marcophilistes et en 2017 ils avaient réalisé 1248 pages (soit 52 cadres).

La définition de la Marcophilie c'est « l'étude et la collection des marques et oblitérations postales figurant sur les objets de correspondance ». La marcophilie combine l'histoire de l'acheminement du courrier et de la Poste, à l'histoire avec un grand H.

La Société Philatélique Havraise est née en 1896 et ce site donne de très nombreuses explications illustrées de scans, de lettres et oblitérations. Cela nous fait voyager à travers le temps jusqu'à la journée du timbre 2020, annulée pour cause de Covid !

Dans les 11 chapitres, il y a un paragraphe sur les objets philatéliques peu connus et, c'est ainsi, que l'on peut admirer des timbres-monnaie qui permettraient de suppléer la pénurie de petite monnaie, après la première guerre mondiale.

Du beau travail à regarder tout en donnant des idées pour présenter une collection.

<https://www.youtube.com/c/yvertelliereditions>

Vous pourrez regarder sur ce site, une série de petits films concernant les timbres, comment se fait la cote, voir les timbres les plus chers et les plus rares du monde, comment les collectionner et les protéger. On peut voir le premier album de cotation du monde entier et le comparer à celui du catalogue de la France 2021, qui ne représente que la moitié en volume ! C'est, à mon avis, un site dédié au grand public et non à un philatéliste averti.

## UN TIMBRE BRITANNIQUE À CODE-BARRES



Depuis le 23 mars dernier, la poste britannique a mis en circulation des timbres de 2<sup>nd</sup>e classe d'un nouveau genre, intégrant un code-barres d'un bleu assorti à celui du timbre à 66 pence. 20 millions de timbres de ce type ont été émis pour cet essai à grande échelle. Le code-barres garantit un usage unique du timbre et d'autres services pourraient ultérieurement être ajoutés, sans que la *Royal Mail* ait précisé lesquels, pour l'heure. Le public concerné est plutôt celui des professionnels, étant donné que le timbre en question est vendu en lots de cinquante exemplaires autoadhésifs, mais rien n'interdit à un particulier de s'en procurer. Avec l'émission de ce timbre à code-barres, la poste britannique suit le modèle de la poste allemande dont nous vous avons présenté le nouveau timbre à code Datamatrix dans notre numéro de mars.

## LU POUR VOUS

### LE TIMBRE PRIORITAIRE POURRAIT DISPARAÎTRE

Alors que nous fêtons, en 2021, les dix ans du lancement de la Lettre verte (J + 2) – service mis en place le 1<sup>er</sup> octobre 2011 –, Philippe Wahl a annoncé que le timbre rouge pourrait être prochainement abandonné. « Il y a dix ans, les familles françaises écrivaient une cinquantaine de lettres rouges, argentées, par an. L'année dernière, c'est cinq » a-t-il déclaré, au micro d'Alexandra Bensaïd, le samedi 26 février, sur France Inter. Dans les communiqués de presse, trop souvent repris ici ou là sans objection, le timbre rouge est présenté comme garantissant une distribution de la lettre au lendemain. Dans les faits, le J + 1 est très loin d'être respecté systématiquement pour un courrier affranchi par un timbre Lettre prioritaire. Par ailleurs, une lettre au tarif Lettre verte parvient parfois à son destinataire dès le lendemain. Ce manque de rigueur dans les délais conjugué à l'écart actuel de 20 c entre la Lettre prioritaire (1,28 €) et la Lettre verte (1,08 €) incitent l'utilisateur à se tourner vers la Lettre verte. Pour sa part, l'Écopli (1,06 €), avec sa différence de 2 c mais à délai J + 4 reste moins attractif, d'autant qu'il n'est pas spontanément proposé par les postiers au guichet. Alors, 2021 verra-t-il la disparition de la Lettre prioritaire ? Quoi qu'il en soit, les esprits sont préparés.



### Carnet

Serge Leprest, président du Groupe philatélique béarnais, est décédé à l'âge de 76 ans, des suites d'une longue maladie. Ses obsèques ont eu lieu le 9 août à Lalongue (Pyrénées-Atlantiques). Son ami philatéliste, Jean-Claude Ferret, lui rend hommage : « Proviseur du Lycée Campa de Jurançon, il a longtemps été juré national thématique avec compétence jeunesse au sein de la Fédération française des Associations philatéliques (FFAP). Chevalier dans l'Ordre des Palmes académiques, il a voulu magnifier notre belle langue en réalisant une collection mettant en avant l'utilisation de l'alphabet dans les empreintes postales. Président des DDEN (NDLR : Délégués départementaux de l'Éducation nationale), il a été également président du Groupe philatélique béarnais (...). Délégué (...) pour l'Aquitaine de l'Association française de Philatélie thématique, il a aussi assumé des responsabilités régionales au sein du Groupement philatélique d'Aquitaine (...) », il avait organisé « plusieurs fêtes du timbre (...) à Pau, à Billère, à Oloron, à Nay, à Artix » et « participé à l'émission nationale (...) des timbres du « 400<sup>e</sup> anniversaire du rattachement du Béarn à la couronne de France et du 50<sup>e</sup> anniversaire de la mort de Luis Mariano. » « Dynamique et fervent défenseur du Béarn », (...) « il a contribué à la réalisation de plusieurs timbres commémoratifs » personnalisés ou du programme officiel en lien avec ce territoire : « Joseph Peyré, Tissandier, 70<sup>e</sup> Passage du Tour de France à Pau, train de la Rhune, Louis Barthou », etc. « La philatélie (...) vient de perdre un de ses plus fervents défenseurs et promoteurs. » L'Écho de la Timbrologie adresse ses condoléances les plus sincères à sa famille et à ses amis.



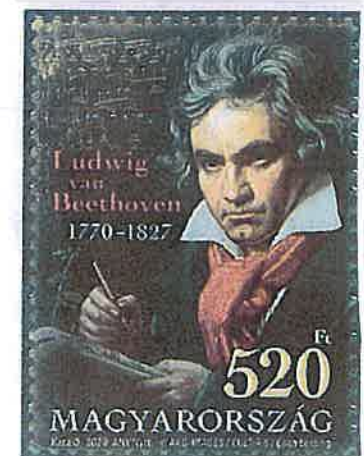
### ATOUT TIMBRES - N°274

3<sup>e</sup> plus beau timbre musique de 2020. Portrait de Beethoven composant la *Missa Solemnis* par Joseph Karl Stieler, mis en page par Orsolya Kara.

Le timbre Beethoven de la poste croate d'Herceg-Bosna, province autonome de Bosnie-Herzégovine, qui a décroché la toute première place de l'élection du plus beau timbre musique de 2020.



2<sup>e</sup> plus beau timbre musique de 2020 : l'émission autrichienne « Contrebasse » de la nouvelle série « L'Autriche, pays de la musique ». Son illustratrice est Kirsten Lubach.



# Timbres parus et à paraître



# Timbres parus et à paraître



<b>NOUVEAUTES A PARAITRE : TIMBRES DE FRANCE SEPTEMBRE A NOVEMBRE 2021</b>				
<b>LIBELLE</b>	<b>VENTE</b>	<b>FACIALE</b>	<b>LIEUX DE VENTE</b>	<b>TIRAGE</b>
CARNET CONTES MERVEILLEUX	06/09/21	12,96 €	PARIS	3 400 000
CAMILLE HENROT	13/09/21	2,56 €	PARIS	NC
LA TERRE ET LES HOMMES	20/09/21	4,32 €	PARIS	NC
METIERS D ART PLUMASSIER	27/09/21	1,50 €	PARIS	NC
FETE DU TIMBRE CITROEN 2CV	25/09/21	2,16 €	PARIS VILLE ORGANI	NC
FETE DU TIMBRE LA MEHARI	25/09/21	1,08 €	PARIS VILLE ORGANI	NC
CONSEIL DE L EUROPE	01/10/21	1,50 €	STRASBOURG	300 000
GUSTAVE ROUSSY 1874-1948	04/10/21	1,28 €	PARIS VILLEJUIF	495 000
CARNET TUTOYER LES ETOILES	04/10/21	12,96 €	PARIS	3 100 000
CNES 1961-2021	11/10/21	1,50 €	PARIS	504 000
VALENCIENNES 94e CONGRES FFAP	11/10/21	1,28 €	PARIS VALENCIENNES	500 000
France JAPON BOITE AUX LETTRES	11/10/21	13,90 €	PARIS	170 000
GOLDORAK	11/10/21	3,00 €	PARIS	240 000
UNESCO	18/10/21	NC	PARIS	NC
GEORGES BRASSENS 1921-1981	25/10/21	1,08 €	PARIS SETE	495 000
CARNET FETES	02/11/21	NC	PARIS	NC
COLLECTORS CHEVAUX 3 SERIES + KIT	08/11/21	NC	PARIS	NC
CARNET LES BOITES A TIMBRES	08/11/21	NC	PARIS	NC
75 ANS SALON PHILATELIQUE AUTOMNE	08/11/21	NC	PARIS	NC
GUSTAVE FLAUBERT 1821-1880	08/11/21	NC	PARIS ROUEN	NC
GRANDES HEURES HISTOIRE DE France	08/11/21	NC	PARIS BEAUVAIS	NC
VALERY GISCARD D ESTAING 1926-2020	22/11/21	NC	PARIS CHAMALIERES	NC
TRADITION SAPIN DE NOEL SELESTAT	22/11/21	NC	PARIS SELESTAT	NC
NC = non communiqué				

## Nouvelles de l'Amicale



### Bibliothèque :

#### Timbres d'Europe de Saint Marin à Yougoslavie volume 5 : Yvert et Tellier 2021

(1008 pages couleur format 21x27cm)

#### MAYER : Timbres de la Libération 12° édition 2021

(108 pages en couleur format A5) Cet ouvrage, né en 1973, a été mis à jour avec des cotes en fonction des transactions notées sur le marché. Quelques émissions en rapport avec la Libération ont été rajoutées.

### Réunions du dimanche

Réunions le dimanche matin de 9h à 11h45 à la Maison des Associations au Moulin de la Bièvre, sise 73 avenue Larroumès ; autobus n° 187 et 192. L'accès à notre "salle sous les toits", située au deuxième étage (avec ascenseur), se fait par la porte à droite en pénétrant dans la cour du Moulin. L'accès à nos réunions est soumis à avoir sur soi un Pass Sanitaire.

**2021 :** - 3 octobre - 17 octobre - 7 novembre - 21 novembre - 5 décembre - 19 décembre - **9 janvier 2022 Bourse Muti-Collection** -

Salon Philatélique d'Automne se tiendra du 4 au 6 novembre 2021 à l'Espace Champerret Paris XVII.

### Abonnements aux revues philatéliques :

L'Echo de la Timbrologie  
Timbres Magazine  
Bulletin mensuel Champion  
Atout Timbres  
La Gazette Philatélique

Voir Jean-Pierre COLLETER présent aux réunions le dimanche matin.

**Fête des Associations de l'Haÿ les Roses du 5 septembre 2021.** Nous avons un stand et nous avons pu montrer quelques collections et renseigner les visiteurs sur la philatélie et la cartophilie. Nous avons eu le plaisir d'accueillir la présidente de la MAC, notre Conseillère Départementale et notre Député qui nous ont apporté leur soutien. En espérant que des jeunes puissent venir nous rejoindre et développer le sens de la collection tout en s'enrichissant !



## **INFORMATIONS PRATIQUES**

Maison des Associations Culturelles  
73 avenue Larroumès  
94240 L'Haÿ-les-Roses  
01 49 08 98 13

### ***Amicale Philatélique de L'Haÿ-les-Roses***

Association affiliée à la Fédération Française des Associations Philatéliques N°438-1

Réunion des adhérents

**Les 1<sup>er</sup> et 3<sup>ème</sup> dimanches de chaque mois sauf juillet – août**

73 avenue Larroumès, 94240 L'Haÿ-les-Roses (à droite dans la cour)

**de 9h00 à 12h00**

**Réservation des nouveautés de France et du monde**

**Accès à la bibliothèque**

(Presse philatélique, catalogues du monde entier, ouvrages spécialisés)

**Matériel philatélique et cartophile**

**Section jeunes philatélistes**

Adhésion fédération : adultes 10 euros / jeunes (-21ans) 6 euros

Cotisation annuelle 2021 : adultes 25 euros / jeunes 7 euros

Pour tout renseignement, vous pouvez contacter :

**Le Président : Sauveur CAMILLERI**

59 rue de Wissous – 91320 Wissous – 06 63 38 66 85  
Sauveur.camilleri@orange.fr

**Le Secrétaire général : Philippe HOUTTEMANE**

17 rue Gustave Caillebotte-Domaine de Balizy – 91160 Longjumeau – 06 23 34 04 02  
ph.houttemane@laposte.net

**Le Trésorier : Jacques MEUNIER**

11 boulevard de la gare – 91580 Etrechy – 06 08 68 45 33  
jacques.meunier1@gmail.com

**Le Rédacteur en chef : Luc PEYRE**

47 avenue Flouquet – 94240 L'Haÿ-les-Roses – 01 43 50 90 51  
peyreluc94@gmail.com

***Vous pouvez aussi visiter notre site WEB :***

<http://www.mac-lhay.com/les-associations/collection/amicale-philatelique-de-lhay-les-roses>

